

# Dell Latitude XT3

## Vlasnički priručnik

Regulativni model: P17G  
Regulativna vrsta: P17G001



# Napomene, mjere opreza i upozorenja



**NAPOMENA:** NAPOMENA ukazuje na važne informacije koje pomažu da se svojim računalom koristite na najbolji mogući način.



**OPREZ: MJERA OPREZA** označava moguće oštećenje hardvera ili gubitak podataka i otkriva kako izbjeći te probleme.



**UPOZORENJE: UPOZORENJE** ukazuje na moguće oštećenje imovine, tjelesne povrede ili smrt.

**Autorsko pravo © 2014 Dell Inc. Sva prava pridržana.** Ovaj proizvod zaštićen je američkim i međunarodnim zakonom o autorskom pravu i intelektualnom vlasništvu. Dell™ i logotip Dell u zaštitni znakovi tvrtke Dell Inc. u Sjedinjenim Američkim Državama i/ili drugim sudskim nadležnostima. Svi ostali znakovi i nazivi koji su navedeni ovdje mogu predstavljati zaštićene znakove odgovarajućih tvrtki.

# Sadržaj

<b>1 Radovi na vašem računalu.....</b>	<b>9</b>
Prije radova na unutrašnjosti računala.....	9
Preporučeni alati.....	10
Isključivanje računala.....	11
Nakon rada na unutrašnjosti računala.....	11
<b>2 Značajke Tablet računala.....</b>	<b>13</b>
Uvod.....	13
Načini korištenja.....	13
Korištenje Tablet računala u načinu rada Tablet.....	13
Gumbi Tablet računala.....	15
Gumbi za pomicanje.....	15
Sučelje Tablet računala.....	16
Korištenje vašeg Tablet računala u Windows 7.....	18
Korištenje dodira.....	18
Korištenje olovke kao miša.....	19
Rad s datotekama.....	19
Korištenje olovke kao olovke.....	19
Korištenje ploče za unos Tablet računala.....	20
Unos teksta.....	20
Pomicanje olovkom.....	21
Korištenje Tablet računala u Windows XP.....	22
Korištenje olovke kao miša.....	22
Korištenje olovke kao olovke.....	23
Ploča za unos Tablet računala.....	23
Korištenje dodira.....	23
Postavke Tablet računala i olovke.....	23
Postavke Tablet računala.....	24
Kartica opcija digitalizatora.....	25
Način unosa.....	25

Podešavanje dodira.....	26
Kartica olovke.....	26
Funkcije olovke i status baterije olovke.....	27
Kartica opcija za interakciju.....	27
Rješavanje problema s digitalizatorom N-Trig .....	28
Problemi kod instalacije.....	28
Problemi kod izvođenja.....	29
Uklanjanje baterije.....	30
Ugradnja baterije.....	31

<b>3 Kartica identiteta pretplatnika (eng. Subscriber Identity Module - SIM).....</b>	<b>33</b>
Uklanjanje kartice identiteta pretplatnika (eng. Subscriber Identity Module - SIM).....	33
Ugradnja kartice identiteta pretplatnika (eng. Subscriber Identity Module - SIM).....	34

<b>4 ExpressCard.....</b>	<b>35</b>
Uklanjanje ExpressCard.....	35
Ugradnja ExpressCard.....	36

<b>5 Stražnja ploča.....</b>	<b>37</b>
Uklanjanje stražnje ploče.....	37
Ugradnja stražnje ploče.....	38

<b>6 Tvrdi pogon.....</b>	<b>39</b>
Uklanjanje sklopa tvrdog pogona.....	39
Ugradnja sklopa tvrdog pogona.....	41

<b>7 Memorija.....</b>	<b>43</b>
Uklanjanje memorije.....	43
Ugradnja memorije.....	44

<b>8 Bluetooth kartica.....</b>	<b>45</b>
Uklanjanje Bluetooth modula.....	45
Ugradnja Bluetooth modula.....	46

<b>9 Kartica bežične lokalne veze (WLAN)</b> .....	<b>47</b>
Uklanjanje kartice za bežičnu lokalnu mrežu (WLAN).....	47
Ugradnja kartice za bežičnu lokalnu mrežu (WLAN).....	48
<b>10 Kartica bežične mreže širokog područja (eng. Wireless Wide Area Network) (WWAN)</b> .....	<b>49</b>
Uklanjanje kartice za bežičnu mrežu širokog područja (WWAN).....	49
Ugradnja kartice za bežičnu mrežu širokog područja (WWAN).....	50
<b>11 Baterija na matičnoj ploči</b> .....	<b>51</b>
Uklanjanje baterije na matičnoj ploči.....	51
Ugradnja baterije na matičnoj ploči.....	52
<b>12 Poklopac kućišta</b> .....	<b>53</b>
Uklanjanje poklopca kućišta.....	53
Ugradnja poklopca kućišta.....	54
<b>13 Sklop hladila procesora</b> .....	<b>55</b>
Uklanjanje sklopa hladila procesora.....	55
Ugradnja sklopa hladila procesora.....	56
<b>14 Procesor</b> .....	<b>57</b>
Uklanjanje procesora.....	57
Ugradnja procesora.....	58
<b>15 Okvir tipkovnice</b> .....	<b>59</b>
Uklanjanje okvira tipkovnice.....	59
Ugradnja okvira tipkovnice.....	59
<b>16 Tipkovnica</b> .....	<b>61</b>
Uklanjanje tipkovnice.....	61
Ugradnja tipkovnice.....	63
<b>17 oslonac za ruku</b> .....	<b>65</b>

Uklanjanje oslonca za ruku.....	65
Ugradnja oslonca za ruku.....	67
<b>18 Senzor zatvorenosti zaslona.....</b>	<b>69</b>
Uklanjanje senzora zatvorenosti zaslona.....	69
Ugradnja senzora zatvorenosti zaslona.....	70
<b>19 Čitač ExpressCard.....</b>	<b>73</b>
Uklanjanje čitača ExpressCard.....	73
Ugradnja čitača ExpressCard.....	74
<b>20 Čitač pametne kartice.....</b>	<b>77</b>
Uklanjanje čitača pametne kartice.....	77
Ugradnja čitača pametne kartice.....	78
<b>21 Prekidač za bežičnu vezu.....</b>	<b>79</b>
Uklanjanje ploče prekidača za WLAN.....	79
Ugradnja ploče prekidača za WLAN.....	80
<b>22 Zvučnik.....</b>	<b>81</b>
Uklanjanje zvučnika.....	81
Ugradnja zvučnika.....	83
<b>23 Bluetooth kabel.....</b>	<b>85</b>
Uklanjanje Bluetooth kabela.....	85
Ugradnja Bluetooth kabela.....	85
<b>24 Priključak modema.....</b>	<b>87</b>
Uklanjanje priključka modema.....	87
Ugradnja priključka modema.....	89
<b>29 Okvir zaslona.....</b>	<b>91</b>
Uklanjanje okvira zaslona.....	91
Ugradnja okvira zaslona.....	91

<b>26 Matična ploča.....</b>	<b>93</b>
Uklanjanje matične ploče.....	93
Ugradnja matične ploče.....	95
<b>27 Priključak napajanja.....</b>	<b>97</b>
Uklanjanje priključka napajanja.....	97
Ugradnja priključka napajanja.....	98
<b>29 Okvir zaslona.....</b>	<b>101</b>
Uklanjanje okvira zaslona.....	101
Ugradnja okvira zaslona.....	101
<b>29 Okvir zaslona.....</b>	<b>103</b>
Uklanjanje ploče zaslona.....	103
Ugradnja ploče zaslona.....	105
<b>30 Kamera.....</b>	<b>107</b>
Uklanjanje kamere.....	107
Ugradnja kamere.....	108
<b>31 Ploča i kabel za funkcioniranje zaslona.....</b>	<b>109</b>
Uklanjanje ploče s funkcijama zaslona.....	109
Ugradnja ploče s funkcijama zaslona.....	111
<b>32 Ploča napajanja zaslona.....</b>	<b>113</b>
Uklanjanje ploče za napajanje zaslona.....	113
Ugradnja ploče za napajanje zaslona.....	115
<b>33 Ploča za otisak prsta.....</b>	<b>117</b>
Uklanjanje ploče i kabela otiska za prst.....	117
Ugradnja ploče i kabela otiska za prst.....	119
<b>34 Sklop zaslona.....</b>	<b>121</b>
Uklanjanje sklopa zaslona.....	121

Ugradnja sklopa zaslona.....	123
<b>35 Šarke zaslona.....</b>	<b>125</b>
Uklanjanje sklopa šarke zaslona.....	125
Ugradnja sklopa šarki zaslona.....	127
<b>36 Kabel kamere niskonaponskog diferencijalnog signaliziranja (LVDS).....</b>	<b>129</b>
Uklanjanje LVDS kabela kamere.....	129
Ugradnja LVDS kabela.....	129
<b>37 Specifikacije.....</b>	<b>131</b>
Specifikacije.....	131
<b>38 Program za postavljanje sustava.....</b>	<b>137</b>
Pregled .....	137
Ulaz u program za postavljanje sustava.....	137
Opcije programa za postavljanje sustava.....	137
<b>39 Kontaktiranje tvrtke Dell.....</b>	<b>147</b>





# Radovi na vašem računalu


## Prije radova na unutrašnjosti računala


Kako biste zaštitili računalo od mogućih oštećenja i pospješili osobnu sigurnost, pridržavajte se slijedećih sigurnosnih uputa. Ako nije navedeno drugačije, svaki postupak u ovom dokumentu podrazumijeva postojanje sljedećih uvjeta:


- Da ste pročitali sigurnosne upute koje ste dobili zajedno s vašim računalom.
- Komponenta se može zamijeniti ili ako je zasebno kupljena, instalirati izvođenjem postupka uklanjanja obrnutim redoslijedom.

 **UPOZORENJE:** Prije rada na unutrašnjosti računala pročitajte sigurnosne upute koje ste dobili s računalom. Dodatne sigurnosne informacije potražite na početnoj stranici za sukladnost sa zakonskim odredbama na [www.dell.com/regulatory\\_compliance](http://www.dell.com/regulatory_compliance)

 **OPREZ:** Mnogi popravci smiju se izvršiti samo od strane ovlaštenog servisnog tehničara. Smijete vršiti samo pronalaženje problema i sitne popravke kao što ste ovlašteni u svojoj dokumentaciji o proizvodu ili po uputama tima online ili putem telefonske usluge i podrške. Vaše jamstvo ne pokriva oštećenja uzrokovana servisiranjem koje tvrtka Dell nije ovlastila. Pročitajte i slijedite sigurnosne upute koje su isporučene s uređajem.

 **OPREZ:** Kako biste izbjegli elektrostatičko pražnjenje, uzemljite se koristeći ručnu traku za uzemljenje ili povremeno dotaknite neobojenu metalnu površinu, kao što je priključak na stražnjoj strani računala.

 **OPREZ:** Pažljivo rukujte komponentama i karticama. Ne dodirujte komponente ili kontakte na kartici. Karticu pridržavajte za rubove ili za metalni nosač. Komponente poput procesora pridržavajte za rubove, a ne za pinove.

 **OPREZ:** Kad isključujete kabel, povucite za njegov utikač ili jezičak, a ne sam kabel. Neki kabeli imaju priključke s jezičcima za blokiranje. Ako iskapčate taj tip kabela, prije iskapčanja pritisnite jezičke za blokiranje. Dok razdvajate priključke, držite ih poravnate i izbjegavajte krivljenje bilo koje od pinova priključka. Također se prije ukopčavanja kabela pobrinite da su oba priključka pravilno okrenuta i poravnata.



**NAPOMENA:** Boja i određene komponente vašeg računala se mogu razlikovati od onih prikazanih u ovom dokumentu.

Kako biste izbjegli oštećivanje računala, izvršite sljedeće korake prije nego što započnete s radom na unutrašnjosti računala.

1. Pobrinite se da je radna površina ravna i čista kako se pokrov računala ne bi ogrebao.
2. Isključite računalo (pogledajte odlomak Isključivanje računala).
3. Ako je računalo povezano s priključnim uređajem (priklučen) poput dodatne medijske podloge ili dodatnog odjeljka za bateriju, odvojite ga.



**OPREZ: Za iskopčavanje mrežnog kabela, najprije iskopčajte kabel iz svog računala i potom iskopčajte kabel iz mrežnog uređaja.**

4. Iskopčajte sve mrežne kabele iz svog računala.
5. Odspojite računalo i sve priključene uređaje iz svih električnih izvora napajanja.
6. Zatvorite zaslon i računalo okrenite naopako na ravnoj radnoj površini.



**NAPOMENA:** Kako biste izbjegli oštećivanje ploče sustava, prije servisiranja računala morate izvaditi glavnu bateriju.

7. Uklonite glavnu bateriju.
8. Okrenite računalo gornjom stranom prema gore.
9. Otvorite zaslon.
10. Pritisnite gumb za uključivanje kako biste uzemljili matičnu ploču.



**OPREZ: Kako biste se zaštitili od električnog udara, prije skidanja pokrova računala uvijek isključite računalo iz zidne utičnice.**



**OPREZ: Prije nego što dotaknete bilo koji dio u unutrašnjosti svog računala, uzemljite se dodirivanjem neobojene metalne površine, poput metalnog dijela na poleđini računala. Dok radite, povremeno dotaknite nebojanu metalnu površinu kako bi ispraznili statički elektricitet koji bi mogao oštetiti unutarnje komponente.**

11. Uklonite sve umetnute ExpressCard ili Smart kartice iz odgovarajućih utora.

## Preporučeni alati

Za izvršavanje postupaka iz ovog dokumenta možda će vam trebati slijedeći alati:





- mali ravni odvijač
- #0 križni odvijač
- #1 križni odvijač

- malo plastično šilo

## Isključivanje računala

 **OPREZ:** Kako biste izbjegli gubitak podataka, prije isključivanja računala spremite i zatvorite sve otvorene datoteke i zatvorite sve otvorene programe.

### 1. Isključite operativni sustav:


- U sustavu Windows 8:
  - \* Korištenje uređaja koji ima omogućen rad dodirnom:
    - a. potegnete s desnog ruba zaslona, otvorite padajući izbornik i odaberite **Postavke**.
    - b. Odaberite  i potom odaberite **Isključi**
  - \* Korištenje miša:
    - a. usmjerite u gornji desni kut zaslona i kliknite na **Postavke**.
    - b. Kliknite na  i potom odaberite **Isključi**.
- U sustavu Windows 7:
  1. Kliknite na **Start** .
  2. Kliknite na **Isključi**.ili
  1. Kliknite na **Start** .
  2. Kliknite na strelicu u donjem desnom kutu izbornika **Start** na način prikazan u nastavku, a zatim kliknite na **Isključi**.



- ### 2. Provjerite je li računalo, kao i svi priključeni uređaji isključeno. Ako se računalo i priključeni uređaji nisu automatski isključili nakon odjave operativnog sustava, pritisnite i približno 4 sekunde držite gumb za uključivanje/isključivanje kako biste ih isključili.

## Nakon rada na unutrašnjosti računala

Nakon što ste završili bilo koji postupak zamjene, prije uključivanja računala provjerite jeste li priključili sve vanjske uređaje, kartice, kabele itd.

 **OPREZ: Kako biste izbjegli oštećivanje računala, koristite isključivo bateriju namijenjenu za dotično Dell računalo. Nemojte koristiti baterije koje su namijenjene za druga Dell računala.**

1. Priključite sve vanjske uređaje, kao što je replikator priključka, dodatna baterija ili medijska baza i ponovno postavite sve kartice, kao što je ExpressCard.
2. Priključite sve telefonske ili mrežne kabele na svoje računalo.

 **OPREZ: Kako biste priključili mrežni kabel, prvo ga priključite u mrežni uređaj, a zatim u računalo.**

3. Ponovno postavite bateriju.
4. Priključite svoje računalo i sve priključene uređaje na njihove izvore električnog napajanja.
5. Uključite računalo.

# Značajke Tablet računala

## Uvod

Vaše računalo je Tablet računalo koje ima sljedeće značajke:

- [Načini korištenja](#)
- [Tipke Tablet računala](#)
- [Sučelje Tablet računala](#)
- [Postavke Tablet računala](#)

## Načini korištenja

Vaše Tablet računalo možete koristiti na dva različita načina:

- način rada prijenosno računalo
- način rada Tableta

## Korištenje Tablet računala u načinu rada Tablet

Svoje Tablet računalo možete pretvoriti iz načina rada kao prijenosno računalo u način rada tablet računala okretanjem šarki za 180 stupnjeva u smjeru kretanja kazaljki na satu i uvrtnjem zaslona u smjeru suprotnom od kretanja kazaljki na satu.

 **OPREZ: Nemojte forsirati šarku preko točke od 180 stupnjeva, to će oštetiti vaše tablet računalo.**

1. Otvorite zaslon tablet računala.



2. Poduprite kućište s jednom rukom na osloncu za ruku, uhvatite vrh zaslona s drugom rukom i slijedite smjer strelice prikazan na poklopcu šarke, zakrenite okretnu šarku u smjeru kretanja kazaljki na satu za 180 stupnjeva sve dok ne osjetite da se zaslon čvrsto priključio.



3. Poduprite kućište s jednom rukom na osloncu za ruku, uhvatite vrh zaslona s drugom rukom i slijedite smjer strelice prikazan na poklopcu šarke, zakrenite okretnu šarku u smjeru suprotnom od kretanja kazaljki na satu za 180 stupnjeva sve dok ne osjetite da se zaslon čvrsto priključio.



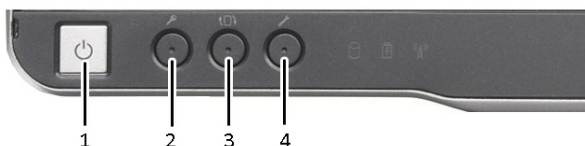
4. položite sklop zaslona na kućište s zaslonom okrenutim prema gore.



**Portretna** orijentacija odnosi se na način korištenja tablet računala u kojem korisnik drži primarni fokus sustava u okomitom položaju. **Pejsažna** orijentacija odnosi se na korištenje tablet računala u kojem korisnik drži primarni fokus sustava u vodoravnom položaju. Po definiciji, prijenosno računalo je uvijek u pejsažnoj orijentaciji.

## Gumbi Tablet računala

Vaše Tablet računalo ima tri tablet gumba koja se nalaze pored gumba za uključivanje/isključivanje. Kako bi ti gumbi pravilno funkcionirali mora biti instaliran Dell sustav upravljanja kontrolnom točkom.



1. Gumb za uključivanje/isključivanje — koristi se za uključivanje ili isključivanje napajanja računala.
2. Sigurnosna tipka za Windows — Ako koristite svoje Tablet računalo u tablet načinu rada, pritisnite ovu tipku za pristup dijaloškom okviru Upravitelju zadataka operativnog sustava Windows ili zaslonu za prijavu, na isti način na koji koristite niz tipki **<Ctrl><Alt><Del>** u načinu rada kao prijenosno računalo.
3. Gumb za rotaciju zaslona — Kad je Tablet računalo u tablet načinu rada, koristite gumb za rotaciju zaslona kako biste promijenili orijentaciju zaslona iz portretnog u pejzažni način ili pejzažnog u portretni. Svaki puta kada pritisnete i otpustite gumb za rotaciju zaslona, slika zaslona se rotira u smjeru kretanja kazaljki na satu za 90 stupnjeva.
4. Dell gumb za kontrolu točke — Pritisnite ovaj gumb za prikaz i konfiguraciju opcija za Tablet računalo i olovku preko Dell sustava upravljanja kontrolnom točkom.

## Gumbi za pomicanje

Vaše Tablet računalo ima dva gumba za pomicanje.



**Slika 1. Gumbi za pomicanje**

1. Kontrola pomicanja
2. Gumb za natrag

### **Korištenje kontrole pomicanja**

- Za pomicanje kroz popis stavki ili skup stranica podignite kontrolu pomicanja gore ili dolje i otpustite. Kontrola se automatski vraća u središnji/neutralni položaj kad je otpuštena.
- Za brzo pomicanje kroz popis stavki ili skup stranica podignite kontrolu pomicanja gore ili dolje i držite je, otpustite je kad želite zaustaviti pomicanje.
- Za odabir predmeta pritisnite i otpustite kontrolu pomicanja kad je u središnjem/neutralnom položaju.
- Za pokretanje kontekstualno osjetljivih izbornika pritisnite i držite kontrolu pomicanja sve dok nije nacrtan krug na zaslonu i otpustite. Ovo je isto kao klikanje desne tipke miša na prijenosnom računalu.

### **Korištenje gumba za natrag**

- Za pomicanje unatrag pritisnite i otpustite gumb za natrag.
- Za zatvaranje aktivnog prozora pritisnite i držite gumb za natrag.
- Za prilagodbu ponašanja gumba za natrag koristite postavke tablet računala i olovke.

## **Sučelje Tablet računala**

Vaše Tablet računalo u ponudi je sa sljedećim operativnim sustavima:

- Microsoft Windows XP
- Windows Vista
- Windows 7

Postoji nekoliko razlika u sučeljima Tablet računala između tri operativna sustava. Primarne razlike navedene su u nastavku.



<b>Karakteristika</b>	<b>Opis</b>	<b>Windows Vista/Windows 7</b>	<b>Microsoft Windows XP</b>
Dodir	Mogućnost korištenje prsta kao uređaja za unos.	Da	Da
Windows Journal	Prirodne aplikacije za izradu bilješki koje uzimaju unos izravno od olovke ili dodira.	Da	Da
Alat za izrezivanje	Alat koji se koristi za snimanje dijelova vizualnih podataka (dokumenti, slike itd) putem olovke ili dodira.	Da	Da
Prebacivanja	Potezi koji aktiviraju prečace za česte zadatke.	Da	Ne
Potvrdni okviri	Vizualni identifikator u mapama za odabiranje datoteka.	Da	Ne
Povratna informacija pokazivača	Vizualni identifikator za lokaciju dodira.	Da	Ne
Ploča za unos Tablet računala	Alat koji se koristi za unos podataka putem olovke ili dodira koji zamjenjuje tipkovnicu.	Da	Da
Alati dodirnih uređaja za unos	Ploča za unos Tablet računala i ikona mijenjaju veličinu prema olovci ili dodiru koji se koristi.	Da	Ne
Pokazivač Tablet računala	Za razliku od standardnog pokazivača miša za funkcije Tablet računala koristi se posebni pokazivač za Tablet računalo.	Da	Ne
Widgeti za dodir	Odvojeni alati koji se prikazuju u načinu rada dodira koji se koriste za svrhe klikanja desnom tipkom.	Da	Ne
Povratna informacija pokazivača	Mogućnost prikaza je li cilj dodirnut tako da se koristi vizualna povratna informacija.	Da	Ne

## Korištenje vašeg Tablet računala u Windows 7

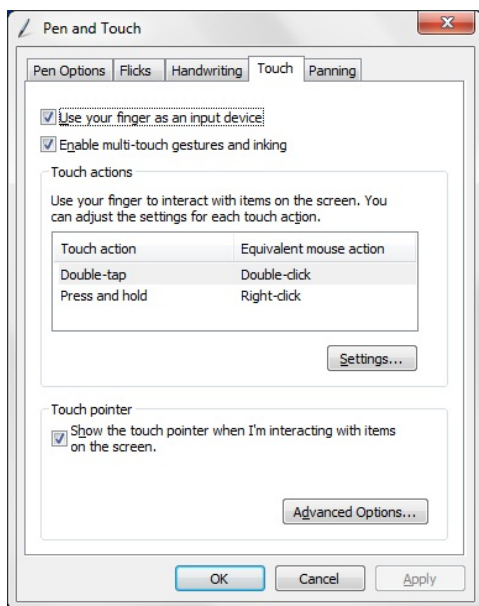
Vaše Tablet računalo koristi nekoliko uređaja za unos. Postoji standardna dodirna tipkovnica, plus što možete koristiti opcionalnu elektrostatičku olovku ili jednostavno koristiti vaš prst kao uređaj za unos.

### Korištenje dodira

Ključna prednost vašeg Tablet računala je mogućnost jednostavnog prebacivanja od unosa olovkom na unos dodirom. Kada koristite način rada dodirom, prozirna slika računalnog miša, koja se zove dodirni pokazivač, prikazuje se ispod vašeg prsta. Dodirni pokazivač ima lijevu i desnu tipku miša koje možete dotaknuti svojim prstom. Za povlačenje dodirnog pokazivača koristite područje ispod tipki.

Za omogućavanje dodirnog pokazivača:

- Idite u **Start** > **Upravljačka ploča** > **Olovka i dodir** i kliknite na karticu **Dodir**.
- Na odjeljku **Dodirni pokazivač**, odaberite opciju **Prikaži dodirni pokazivač kad sam u interakciji sa stavkama na zaslonu**.



Slika 2. Olovka i dodir — Korištenje dodira

## Korištenje olovke kao miša

Olovku možete koristiti na isti način na koji koristite miša ili podlogu osjetljivu na dodir s prijenosnim računalom. Držanje olovke pored zaslona dovodi do pojavljivanja malog pokazivača. Pomicanje olovke pomiče pokazivač. Tablica u nastavku opisuje kako koristiti olovku.

Funkcija	Radnja
Jedan klik mišem	Lagano dotaknite vrhom olovke na zaslonu svog Tablet računala.
Dvostruki klik mišem	Lagano dotaknite vrhom olovke dva puta u brzom nizu na zaslonu svog Tablet računala.
Klik na desnu tipku miša	Dotaknite olovkom na zaslon i držite na mjestu dok Windows ne iscrta cijeli krug oko kursora.

## Rad s datotekama

Kada odaberete više stavki s popisa možete otvoriti, obrisati ili ukloniti mnoge datoteke ili mape. Korištenjem olovke tablet računala, prijedite preko jedne stavke i odaberite potvrdni okvir koji se prikazuje na lijevoj strani svake stavke

Za aktivaciju potvrdnih okvira:

1. Idite u **Upravljačka ploča**.
2. Idite u **Opcije mape**.
3. Kliknite na **Prikaži**.
4. Pod **Napredne postavke** odaberite **Koristi potvrdne okvire za odabir stavki** i potom kliknite na **U redu**.

## Korištenje olovke kao olovke

Softver za prepoznavanje pisanja čini lakšim unos teksta u vašu aplikaciju pomoću olovke. Neke aplikacije, poput Windows Journal, omogućuju vam pisanja s olovkom izravno u prozoru aplikacije.

Olovka se primarno koristi za:

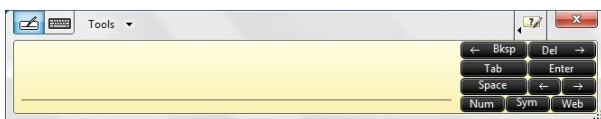
- ploču za unos Tablet računala
- pomicanje olovkom

## Korištenje ploče za unos Tablet računala

Ploča za unos Tablet računala omogućuje vam unos teksta u vašu aplikaciju kada aplikacija izravno ne podržava unos olovkom.

Možete pristupiti ploči za unos Tablet računala izvođenjem neke od sljedećih radnji:

- Dotaknite svojom olovkom u području za uređenje aplikacije. Prikazuje se ikona ploče za unos Tablet računala. Dodirivanje ikone tablet računala čini da se ploča za unos izvuče iz ruba zaslona.
- Dotaknite karticu ploče za unos koja je priključena na rubu zaslona kad je ploča za unos skrivena.
- Karticu ploče za unos možete pomicati tako da je povlačite gore ili dolje uzduž ruba zaslona. Potom, kad je dotaknete, ploča za unos se otvara na istoj vodoravnoj lokaciji na zaslonu u kojem se prikazala kartica.



Slika 3. Ploča za unos Tablet računala

Tipkovnica za pisanje i tipkovnica za znamenke imaju broječanu tipkovnicu, tipkovnicu simbola i tipke za brz pristup Internetu kako bi vam pomogli brzo i točno unijeti ove vreste teksta. Ove brze tipke skrivene su kad počinjete pisati, no prikazuju se nakon što umetnete ili obrišete svoj rukopis.



**NAPOMENA:** Po zadanoj postavci, ploča za unos automatski se prebacuje na dodirnu tipkovnicu kada postavite točku umetanja u okvir za unos lozinke.

## Unos teksta

Za unos teksta možete koristiti prepoznavanje rukopisa ili dodirnu tipkovnicu. Tipkovnica za pisanje i tipkovnica za znamenke imaju broječanu tipkovnicu, tipkovnicu simbola i tipke za brz pristup Internetu kako bi vam pomogli brzo i točno unijeti ove vrste teksta. Ove brze tipke skrivene su kad počinjete pisati, no prikazuju se nakon što umetnete ili obrišete svoj rukopis. Sljedeća tablica prikazuje ikone ploče za unos i njihove funkcije:


---


Ikona	Naziv	Funkcija
-------	-------	----------

---



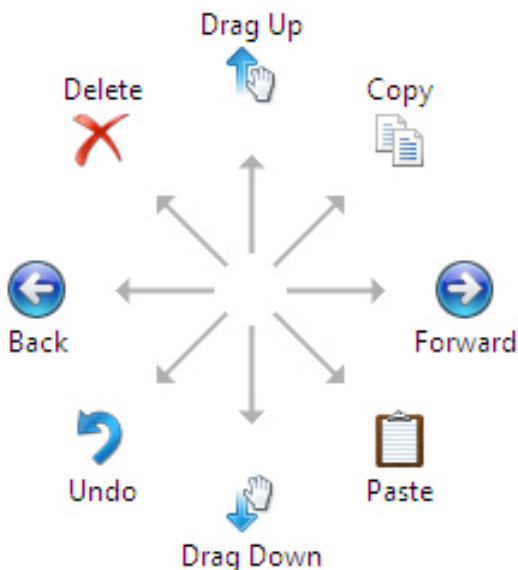
Prepoznavanje	Tipkovnica za pisanje i tipkovnica znamenki pretvaraju vaš rukopis u pisani tekst. Na tipkovnici za pisanje možete neprekidno pisati kao na papirnoj liniji Za unos znamenke koristite tipkovnicu znamenki. Tipkovnica znamenki pretvara vaš rukopis u upisani tekst, jedno slovo,
---------------	--

Ikona	Naziv	Funkcija
	rukopi sa	broj ili simbol, no ne uzima u obzir kontekst cijele riječi i ne koristi prednost rječnika pisanja. za prebacivanje u tipkovnicu znamenki u ploči za unos dotaknite <b>Alati</b> i potom upišite znamenku po znamenku
	Dodirna tipkovnica	Dodirna tipkovnica je kao standardna tipkovnica no tekst unesite dodirivanjem tipki s vašom tablet olovkom ili prstom.

 **NAPOMENA:** Po zadanoj postavci, ploča za unos automatski prebacuje na dodirnu tipkovnicu kada postavite točku umetanja u okvir za unos lozinke.

## Pomicanje olovkom

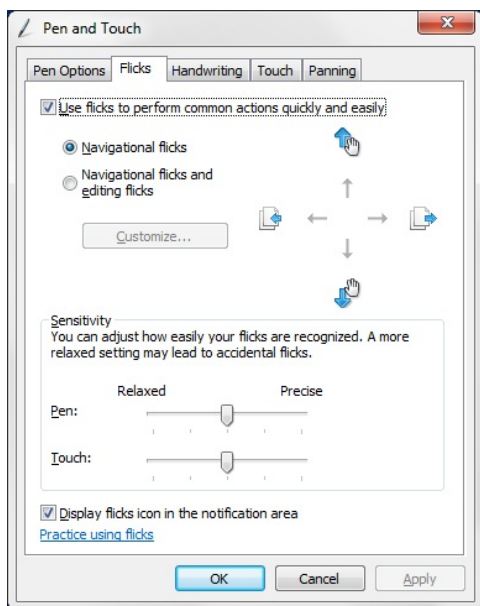
Pomicanje olovkom omogućuje vam korištenje olovke za izvođenje radnji koje obično trebaju tipkovnicu, poput pritiskanja <Page Up> ili korištenja tipki sa strelicama. Pomicanja olovkom su brzi, usmjereni potezi. Kad je pomicanje olovkom prepoznato, Tablet računalo izvodi pridruženu radnju.



Slika 4. Zadana pomicanja olovkom

Možete prilagoditi pomicanja olovkom za izvođenje sljedeće radnje:

- **Start**→**Upravljačka ploča**→ **Olovka i dodir** i kliknite na karticu **Pomicanja**.



**Slika 5. Olovka i dodir — Pomicanja olovkom**

## Korištenje Tablet računala u Windows XP

Možete koristiti različite uređaje za unos na vašem Tablet računalu. Postoji standardna dodirna tipkovnica, plus što možete koristiti opcionalnu elektrostatičku olovku ili jednostavno koristiti vaš prst kao uređaj za unos

### Korištenje olovke kao miša

Olovku možete koristiti na isti način na koji koristite miša ili podlogu osjetljivu na dodir s prijenosnim računalom. Držanje olovke pored zaslona dovodi do pojavljivanja malog pokazivača. Pomicanje olovke pomiče pokazivač. Jedan dodir na zaslonu je isto kao klikanje mišem. Dva dodira označavaju dvostruki klik. Klikanje desnom tipkom s olovkom dobiva se držanjem olovke na zaslonu sve dok se ne prikaže crveni krug oko pokazivača kao što je prikazano u nastavku. Podizanje olovke s određene lokacije otvara odgovarajući podizbornik.



**Slika 6. Pokazivač**

## **Korištenje olovke kao olovke**

Softver za prepoznavanje uobičajenog pisanja čini lakšim unos teksta u vašu aplikaciju pomoću olovke. Neke aplikacije, poput Windows Journal, omogućuju vam pisanja s olovkom izravno u prozoru aplikacije.

## **Ploča za unos Tablet računala**

Kada vaša aplikacija izravno ne podržava unos olovkom, za unos teksta u vašu aplikaciju možete koristiti ploču za unos Tablet računala.

Ploči za unos Tablet računala možete pristupiti doticanjem olovkom u području za uređenje u aplikaciji. Pojavljuje se ikona Ploče za unos Tablet računala.

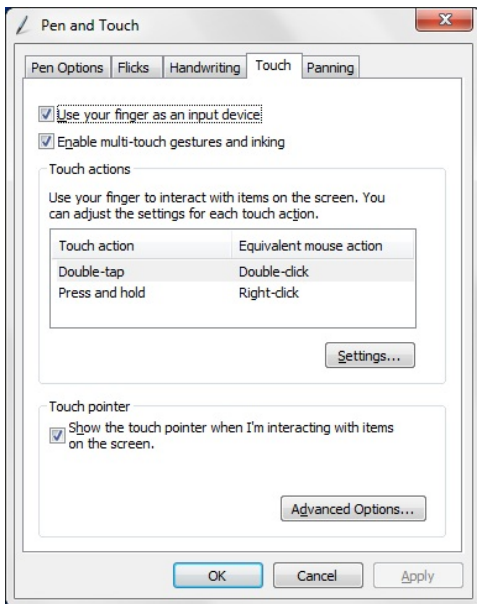
Za unos teksta možete koristiti tipkovnicu za pisanje, tipkovnicu znamenki ili zaslonsku tipkovnicu. Tipkovnica za pisanje i tipkovnica znamenki pretvaraju vaš rukopis u pisani tekst. Zaslonska tipkovnica radi kao standardna tipkovnica osim što tekst unosite doticanjem tipki s olovkom tableta. Sljedeća tablica prikazuje različite odabire za korištenja Ploče za unos.

## **Korištenje dodira**

Ključna prednost vašeg Tablet računala je mogućnost jednostavnog prebacivanja od unosa olovkom na unos dodirom. Slično načinu rada olovke, doticanje zaslona vašim prstom jedan puta je isto kao klikanje s mišem. Dvostruko doticanje označava dvostruki klik. Klikanje desnom tipkom u načinu rada doticanjem postiže se držanjem vašeg prsta na zaslonu sve dok crveni krug okružuje pokazivač. Ovo može biti teško vidljivo budući da korisnički prsti često pokriju pokazivač. Podizanje prsta s ove točke otvara odgovarajući podizbornik.

## **Postavke Tablet računala i olovke**

Postavkama ploče i olovke možete pristupiti iz upravljačke ploče. Također im možete pristupiti i iz Dell upravitelja kontrole točkom.



**Slika 7. Prozor za olovku i dodir**

Slijede različiti odjeljci koji su dostupni u prozoru za olovku i dodir. To su:

- Postavke — omogućuju vam da definirate desnu/lijevu ruku, lokaciju izbornika i postavke kalibracije.
- Zaslona — omogućuje vam da definirate orijentaciju zaslona i postavite svjetlinu zaslona.
- Gumbi Tablet računala — omogućuju vam da definirate postavke gumba.
- Opcije olovke — omogućuju vam da definirate različite radnje olovke i gumbe olovke za različite funkcije.

## Postavke Tablet računala

Aplet **Postavke digitalizatora N-trig DuoSense** koristi se za podešavanje nekoliko postavki za digitalizator. Ikona apleta N-trig pojavljuje se na traci sustava. Prelaz preko ikone s vašim pokazivačem prikazuje broj verzije firmvera. Klikanje na desnu tipku otvara podizbornik **Svojstva** i opcije **O**. Kartice u prozoru **Postavke digitalizatora N-trig DuoSense** su:

- opcije digitalizatora

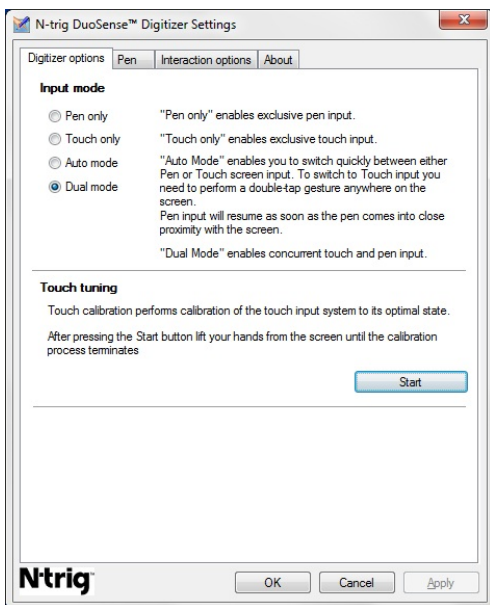


- olovka
- opcije interakcije

## Kartica opcija digitalizatora

Kartica opcija digitalizatora koristi se za sljedeće

- odabir načina unosa
- podešavanje dodira




Slika 8. Postavke digitalizatora N-trig Duo Sense — opcije digitalizatora

## Način unosa

Aplet **Digitalizator N-trig DuoSense** ima četiri načina rada:

- **Samo olovka** — u ovom načinu rada stilus je jedini uređaj koji se može koristiti s digitalizatorom N-trig kao uređaj za unos. Za promjenu načina rada samo olovka u neki drugi način:
  - a. kliknite ili dotaknite ikonu apleta N-trig u alatnoj traci sustava.
  - b. U prozoru apleta odaberite željeni način rada i kliknite na **U redu**
- **Samo dodir** — U načinu rada samo dodir jedan prst je jedini uređaj za unos koji se može koristiti s digitalizatorom N-trig. Korištenje stilusa nije moguće.

 **NAPOMENA:** Za pravilno izvršenje dozvoljen je kontakt samo s jednom rukom.

Za promjenu iz načina samo dodir:

- a. Kliknite ili dotaknite ikonu apleta N-trig u alatnoj traci sustava.
  - b. U prozoru apleta odaberite željeni način rada i kliknite na **U redu**
- **Automatski način rada**— Digitalizator N-trig može otkriti stilus kao i dodir prsta. Svrha automatskog načina rada je da omogući korisniku intuitivno prebacivanje načina rada između samo olovke i samo dodir. Zadani uređaj za unos u automatskom načinu rada je stilus sve dok je u rasponu tablet zaslona (prijelazom u blizini ili dodir). Osnovni princip u automatskom načinu rada je taj da će detekcija stilusa u blizini digitalizatora prebaciti digitalizator u način rada samo olovka kao prioritet. Dvostruki dodir potezom prsta na zaslonu (u stilu slično dvostrukom kliku mišem) prebacuje digitalizator iz načina rada samo olovka u način rada samo dodir. Sustav će ostati u načinu rada samo dodir sve dok je stilus van dosega. Kad se stilus detektira u rasponu sustav će automatski prebaciti na način rada samo olovka.
  - **Dvostruki način rada (Windows Vista i Windows 7)** — Dvostruki način je jedinstveni operativni način rada koji je funkcionalan samo tijekom korištenja operativnog sustava Windows Vista i Windows 7. U ovom načinu rada operativni sustav prebacuje automatski između dostupnih pokazivačkih uređaja prema njegovim unutarnjim prioritetima i atributima.

## Podešavanje dodira

Kalibracija dodira izvodi kalibraciju sustava za unos dodiranjem u njegovo optimalno stanje. Ako detekcija prsta tablet računala ne radi pravilno, možda budete morali ponovno kalibrirati ovu funkciju. Za ponovnu kalibraciju funkcije dodira:

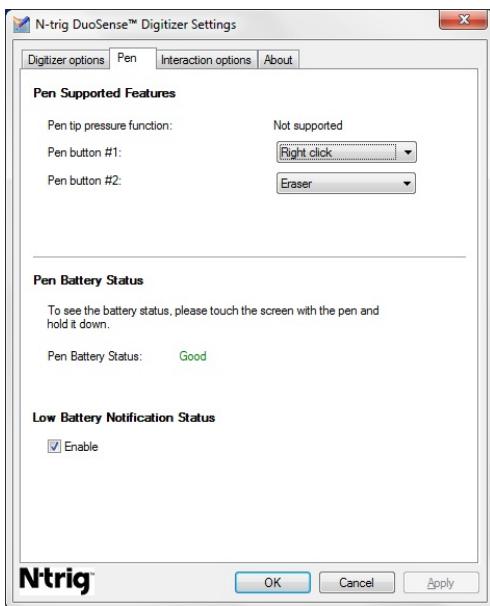
1. Kliknite na gumb **Start** i potom slijedite upute na zaslonu.

 **NAPOMENA:** Nemojte dodirivati zaslon dok je ponovno postavljanje u tijeku.

## Kartica olovke

Kartica olovke omogućuje vam da:

- definirate funkcije koje podržava olovka
- prikažete status baterije olovke



Slika 9. postavite digitalizator N-trig Duo Sense — za olovku

## Funkcije olovke i status baterije olovke

Možete konfigurirati gumbе olovke. Na olovci postoje dva gumba i oni se prikazuju kao:

- Gumb olovke br. 1 — Ovaj gumb je definiran kao najdonji gumb na osovini olovke. Po zadanoj postavci ovaj gumb postavlja funkciju klika na desnu tipku.
- Gumb olovke br. 2 — Ovaj gumb nalazi se odmah iznad primarnog gumba. Po zadanoj postavci ovaj gumb je postavljen za funkciju brisanja.

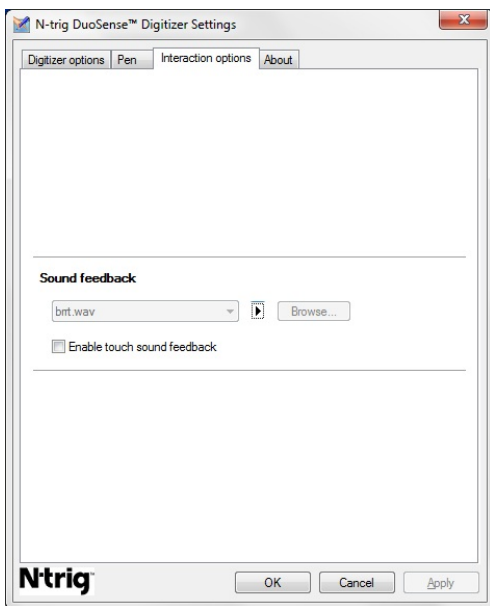
Za izvođenje različitih funkcija možete promijeniti funkcije gumbi. Dostupne opcije su:

- Onemogućeno
- Desni klik
- Brisač

U kartici olovka možete vidjeti status baterije umetnute u olovku. Za prikaz statusa baterije jednostavno dotaknite zaslon s olovkom i držite pritisnuto

## Kartica opcija za interakciju

U kartici opcija za interakciju možete kontrolirati zvučne efekte kod rada sustava u različitim načinima rada.



Slika 10. Postavke digitalizatora N-trig Duo Sense — opcije interakcije

Možete odabrati .WAV datoteku koja se reproducira pad prstom dotaknete zaslon. Za provjeru zvuka kliknite ikonu tipke Reproduciraj.

## Rješavanje problema s digitalizatorom N-Trig

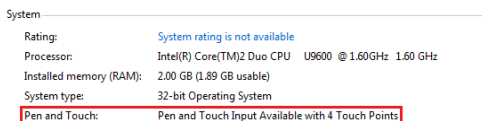
### Problemi kod instalacije

- Poruke o pogrešci tijekom instalacije — **Hardver nije adekvatan za pokretanje ovog softvera**
  - Provjerite ako je komplet koji pokušavate pokrenuti za odgovarajući operativni sustav (Windows 7 ili Windows Vista ili Windows XP).
  - Provjerite ako je komplet koji želite točna verzija (32 bita ili 64 bita).
- Instalacija kompleta Windows Vista/Windows XP preko firmvera Windows 7.
  - Ako se snizili operativni sustav na vašem tablet računalu iz Windows 7 na Windows Vista/Windows XP bez deinstalacije kompleta N-Trig, verzija firmvera na digitalizatoru ostat će nepromijenjena i bit će kompatibilan s Windows 7. Za vraćanja firmvera na zadanu verziju morate vratiti aplikaciju
- Instalacija kompleta Windows 7 preko Windows Vista/Windows XP

- Ako ste nadogradili operativni sustav na Windows 7 iz Windows Vista/Windows XP bez deinstalacija kompleta N-Trig, firmvare će ostati nepromijenjen i bit će kompatibilan s operativnim sustavima Windows Vista/Windows XP. Komplet Windows 7 već sadrži firmver za vraćanja aplikacije. Pokrenut će alat za vraćanja i potom nastaviti instalaciju komplet instalacije Window 7.

## Problemi kod izvođenja

- Nema funkcionalnosti više dodira
  - a. Provjerite je li instaliran komplet N-trig.
  - b. Otvorena **Upravljačka ploča** i ikona **Postavki digitalizatora N-trig DuoSense** mora biti prikazana. Ako komplet nije instaliran. Instalirajte odgovarajući komplet za operativni sustav instaliran na računalo.
  - c. Provjerite podatke o sustavu kako biste vidjeli koliko je dodirnih točaka detektirano.
    1. Kliknite na **Start**.
    2. Kliknite desnom tipkom na **Računalo** i iz izbornika odaberite **Svojevstva**.
    3. Broj dodirnih točaka treba biti napisan u prozoru s podacima.

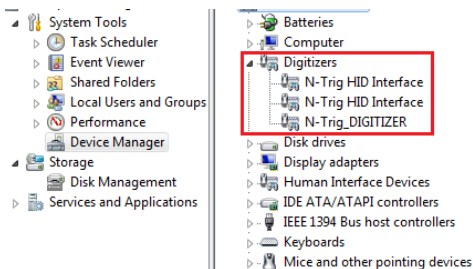


**Slika 11. Podaci o sustavu — dodirne točke za unos olovkom i dodirnom**



**NAPOMENA:** U kompletima Windows Vista i Windows XP postoje 4 točke višestrukih dodira nakon instalacije kompleta. Komplet Vista/XP podržava jednu točku i potez (dva prsta).

- Komplet je instaliran no nedostaje funkcionalnost dodira
  - a. Otvorite **Upravitelja uređajem** i provjerite da li je digitalizator prepoznat od strane računala.



**Slika 12. Upravitelj uređajem — digitalizator**

- b. Ako je uređaj prepoznat pokušajte deinstalirati komplet N-trig i ponovno instalirati.
- c. Ako uređaj nije prepoznat provjerite je li vidljiv pod **Nepoznati uređaji** i ažurirajte upravljački program za nepoznat uređaj
- d. U Windows 7, nakon uspješne instalacije kompleta N-trig morate provjeriti ako je odabran potvrdni okvir **Komponente Tablet računala** (u funkcijama Windowsa).
  1. Idite na **Upravljačka ploča** --> **Programi i funkcije**.
  2. U prozoru Programi i funkcije kliknite na vezu **Uključi/isključi Windows funkcije**, koja se nalazi u lijevoj bočnoj traci
  3. Provjerite je li odabran potvrdni okvir **Komponente Tablet računala**.

## Uklanjanje baterije

1. Slijedite postupke u odlomku [Prije rada na računalu](#).
2. Pomaknite ježičak za oslobađanje kako biste oslobodili bateriju.



3. Uklonite bateriju iz računala.



## Ugradnja baterije

1. Umetnite bateriju natrag u računalo.  
Ježićac za oslobađanje automatski nasjeda u položaj za blokiranje.
2. Slijedite upute u odlomku [Nakon rada na unutrašnjosti računala](#).





# 3

## Kartica identiteta pretplatnika (eng. Subscriber Identity Module - SIM)

### Uklanjanje kartice identiteta pretplatnika (eng. Subscriber Identity Module - SIM)

1. Slijedite postupke u odlomku [Prije rada na računalu.](#)
2. Uklonite bateriju.
3. Pritisnite i oslobodite SIM karticu koja se nalazi na zidu baterije.



4. Izvucite SIM karticu iz računala.



## Ugradnja kartice identiteta pretplatnika (eng. Subscriber Identity Module - SIM)

1. Umetnite SIM karticu u utor.
2. Ponovno postavite bateriju.
3. Slijedite upute u odlomku [Nakon rada na unutrašnjosti računala](#).

# ExpressCard

## Uklanjanje ExpressCard

1. Slijedite postupke u odlomku [Prije rada na računalu](#).
2. Uklonite bateriju.
3. Pritisnite na ExpressCard.



4. Izvucite ExpressCard iz računala.



# Ugradnja ExpressCard

1. Umetnite ExpressCard u utor sve dok ne nasjedne na mjesto.
2. Slijedite upute u odlomku [Nakon rada na unutrašnjosti računala](#).

# Stražnja ploča

## Uklanjanje stražnje ploče

1. Slijedite postupke u odlomku [Prije rada na računalu](#).
2. Uklonite bateriju.
3. Uklonite vijke koji pričvršćuju stražnju ploču.



4. Pomaknite stražnju ploču prema stražnjem dijelu računala i podignite je dalje od računala.



## Ugradnja stražnje ploče

1. Postavite stražnju ploču na stražnji dio računala.
2. Pritegnite vijke koji osiguravaju stražnju ploču.
3. Ponovno postavite bateriju.
4. Slijedite upute u odlomku [Nakon rada na unutrašnjosti računala](#).

# Tvrđi pogon

## Uklanjanje sklopa tvrdog pogona

1. Slijedite postupke u odlomku [Prije rada na računalu](#).
2. Uklonite bateriju.
3. Uklonite stražnju ploču.
4. Uklonite vijke koji pričvršćuju tvrdi pogon na računalo.



5. Izvadite tvrdi pogon iz računala.



6. Uklonite vijak iz nosača tvrdog pogona.



7. Uklonite nosač tvrdog pogona i izvucite gumu iz tvrdog pogona.





## Ugradnja sklopa tvrdog pogona

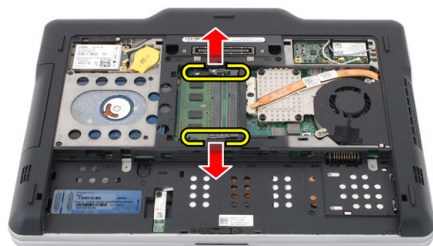
1. Priključite nosač tvrdog pogona i gumu na tvrdi pogon.
2. Pritegnite vijak za pričvršćivanje nosača tvrdog pogona i gume.
3. Umetnite tvrdi pogon u pretinac.
4. Pritegnite vijke koji pričvršćuju tvrdi pogon na računalo.
5. Ponovno postavite stražnju ploču.
6. Ponovno postavite bateriju.
7. Slijedite upute u odlomku [Nakon rada na unutrašnjosti računala](#).



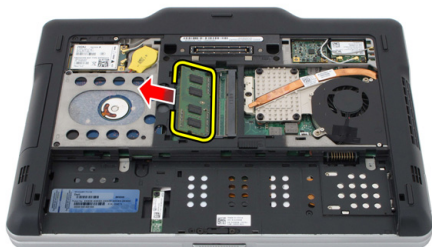
# Memorija

## Uklanjanje memorije

1. Slijedite postupke u odlomku [Prije rada na računalu](#).
2. Uklonite bateriju.
3. Uklonite stražnju ploču.
4. Odvojite kopče od memorijskog modula.



5. Uklonite memorijski modul iz računala.



## Ugradnja memorije

1. Umetnite memorijski modul u utor.
2. Pritisnite na memoriju sve dok sigurnosne spajalice ne pričvrste memoriju.
3. Ponovno postavite stražnju ploču.
4. Ponovno postavite bateriju.
5. Slijedite upute u odlomku [Nakon rada na unutrašnjosti računala](#).

# Bluetooth kartica

## Uklanjanje Bluetooth modula

1. Slijedite postupke u odlomku [Prije rada na računalu](#).
2. Uklonite bateriju.
3. Uklonite vijak koji pričvršćuje bluetooth modul.



4. Odspojite bluetooth kabel iz bluetooth modula.



5. Uklonite Bluetooth modul.



## Ugradnja Bluetooth modula

1. Postavite bluetooth modul na utor u odjeljku za bateriju.
2. Priključite bluetooth kabel na bluetooth modul.
3. Pritegnite vijak koji pričvršćuje bluetooth za računalo.
4. Ponovno postavite bateriju.
5. Slijedite upute u odlomku [Nakon rada na unutrašnjosti računala](#).

# Kartica bežične lokalne veze (WLAN)

## Uklanjanje kartice za bežičnu lokalnu mrežu (WLAN)

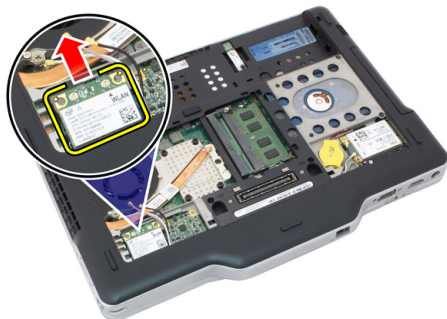
1. Slijedite postupke u odlomku [Prije rada na računalu](#).
2. Uklonite bateriju.
3. Uklonite stražnju ploču.
4. Odspojite WLAN antenske kabele iz kartice.



5. Uklonite vijak koji pričvršćuje WLAN karticu na matičnu ploču.



6. Uklonite WLAN karticu iz računala.



## Ugradnja kartice za bežičnu lokalnu mrežu (WLAN)

1. Umetnite WLAN karticu u utor.
2. Pritegnite vijke koji pričvršćuju WLAN karticu na matičnu ploču.
3. Priključite antenske kabele u WLAN karticu.
4. Ponovno postavite stražnju ploču.
5. Ponovno postavite bateriju.
6. Slijedite upute u odlomku [Nakon rada na unutrašnjosti računala](#).



# Kartica bežične mreže širokog područja (eng. Wireless Wide Area Network) (WWAN)

## Uklanjanje kartice za bežičnu mrežu širokog područja (WWAN)

1. Slijedite postupke u odlomku [Prije rada na računalu](#).
2. Uklonite bateriju.
3. Uklonite stražnju ploču.
4. Odspojite WWAN antenske kabele iz kartice.



5. Uklonite vijak koji pričvršćuje WWAN karticu na matičnu ploču.



6. Uklonite WWAN karticu iz računala.



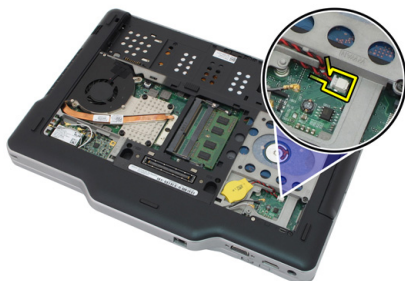
## Ugradnja kartice za bežičnu mrežu širokog područja (WWAN)

1. Umetnite WWAN karticu u utor.
2. Pritegnite vijke koji pričvršćuju WWAN karticu na matičnu ploču.
3. Priključite antenske kabele u WWAN karticu.
4. Ponovno postavite stražnju ploču.
5. Ponovno postavite bateriju.
6. Slijedite upute u odlomku [Nakon rada na unutrašnjosti računala](#).

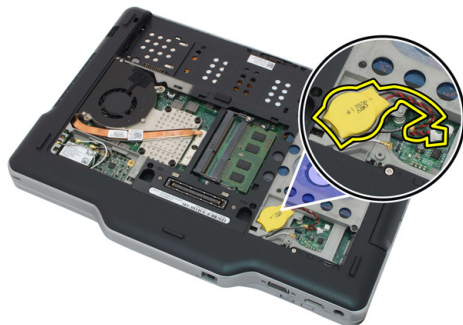
# Baterija na matičnoj ploči

## Uklanjanje baterije na matičnoj ploči

1. Slijedite postupke u odlomku [Prije rada na računalu](#).
2. Uklonite bateriju.
3. Uklonite stražnju ploču.
4. Uklonite WWAN karticu.
5. Odspojite kabel baterije na matičnoj ploči od matične ploče.



6. Uklonite bateriju s matične ploče.



## Ugradnja baterije na matičnoj ploči

1. Postavite bateriju na matičnoj ploči u utor.
2. Priključite kabel baterije na matičnoj ploči u matičnu ploču.
3. Ponovno postavite WWAN karticu.
4. Ponovno postavite stražnju ploču.
5. Ponovno postavite bateriju.
6. Slijedite upute u odlomku [Nakon rada na unutrašnjosti računala](#).

# Poklopac kućišta

## Uklanjanje poklopca kućišta

1. Slijedite postupke u odlomku [Prije rada na računalu](#).
2. Uklonite bateriju.
3. Uklonite stražnju ploču.
4. Uklonite sklop tvrdog pogona.
5. Uklonite vijke koji pričvršćuju poklopac kućišta.



6. Odspojite poklopac kućišta od rubova i uklonite ga iz računala



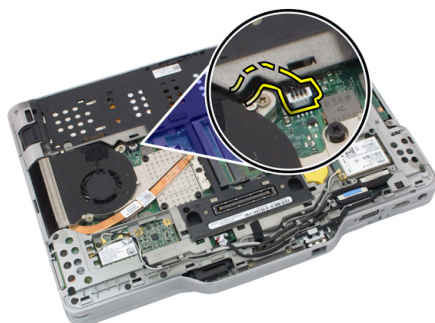
## Ugradnja poklopca kućišta

1. Priključite poklopac kućišta sve dok mu rubovi ne nasjednu na mjesto.
2. Pritegnite vijke za pričvršćivanje poklopca kućišta.
3. Ponovno postavite sklop tvrdog pogona.
4. Ponovno postavite stražnju ploču.
5. Ponovno postavite bateriju.
6. Slijedite upute u odlomku [Nakon rada na unutrašnjosti računala](#).

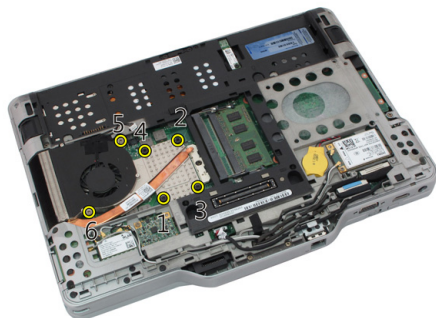
# Sklop hladila procesora

## Uklanjanje sklopa hladila procesora

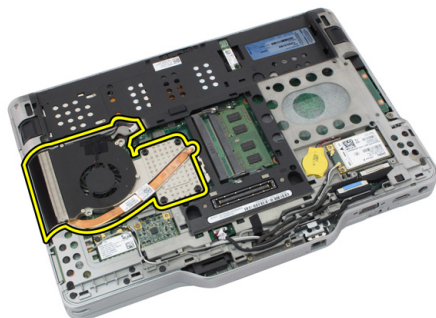
1. Slijedite postupke u odlomku [Prije rada na računalu](#).
2. Uklonite bateriju.
3. Uklonite stražnju ploču.
4. Uklonite sklop tvrdog pogona.
5. Uklonite poklopac kućišta.
6. Odspojite kabel ventilatora iz matične ploče



7. Otpustite pričvrzne vijke iz sklopa hladila procesora i uklonite vijke iz ventilatora.



8. Podignite sklop hladila procesora kako biste ga uklonili iz računala.



## Ugradnja sklopa hladila procesora

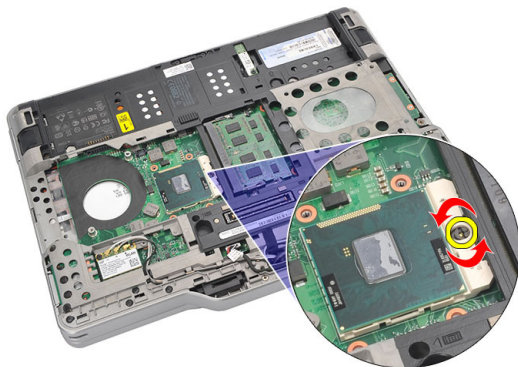
1. Postavite sklop hladila procesora u pretinac za sklop hladila procesora.
2. Pritegnite pričvrzne vijke kako biste pričvrstili sklop hladila procesora na mjestu.
3. Pritegnite vijke kako biste pričvrstili ventilator na matičnu ploču.
4. Priključite kabel ventilatora na matičnu ploču.
5. Ponovno postavite stražnji poklopac.
6. Ponovno postavite sklop tvrdog pogona.
7. Ponovno postavite stražnju ploču
8. Ponovno postavite bateriju.
9. Slijedite upute u odlomku [Nakon rada na unutrašnjosti računala](#).



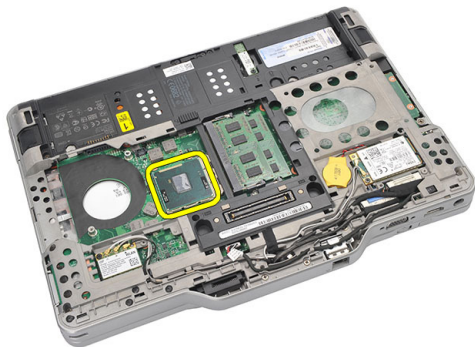
# Procesor

## Uklanjanje procesora

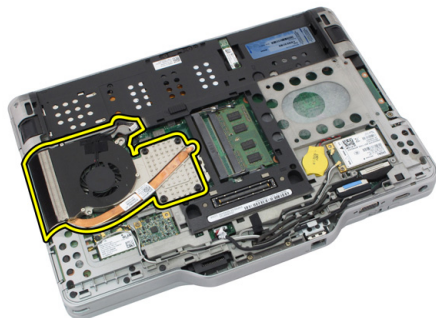
1. Slijedite postupke u odlomku [Prije rada na računalu](#).
2. Uklonite bateriju.
3. Uklonite stražnju ploču.
4. Uklonite sklop tvrdog pogona.
5. Uklonite poklopac kućišta.
6. Uklonite sklop hladila.
7. Zakrenite vijak procesora i smjeru suprotnom od kretanja kazaljki na satu.



8. Podignite i uklonite procesor iz računala.



9. Podignite sklop hladila procesora kako biste ga uklonili iz računala.



## Ugradnja procesora

1. Umetnite procesor u utor.
2. Pritegnite blokadu s ekscentrom u smjeru suprotnom od kretanja kazaljki na satu kako biste pričvrstili procesor.
3. Ponovno postavite sklop hladila.
4. Ponovno postavite poklopac kućišta.
5. Ponovno postavite sklop tvrdog pogona.
6. Ponovno postavite stražnju ploču.
7. Ponovno postavite bateriju.
8. Slijedite upute u odlomku [Nakon rada na unutrašnjosti računala](#).

# Okvir tipkovnice

## Uklanjanje okvira tipkovnice

1. Slijedite postupke u odlomku [Prije rada na računalu](#).
2. Uklonite bateriju.
3. Odspojite okvir tipkovnice i uklonite ga iz računala.



## Ugradnja okvira tipkovnice

1. Pritisnite okvir tipkovnice uzduž svih rubova sve dok ne nasjedne na mjesto.
2. Ponovno postavite bateriju.
3. Slijedite upute u odlomku [Nakon rada na unutrašnjosti računala](#).



# Tipkovnica

## Uklanjanje tipkovnice

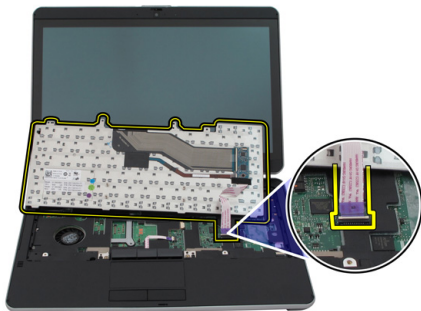
1. Slijedite postupke u odlomku [Prije rada na računalu](#).
2. Uklonite bateriju.
3. Uklonite stražnju ploču.
4. Uklonite okvir tipkovnice.
5. Uklonite vijke kojima je tipkovnica pričvršćena na stražnji dio računala.



6. Okrenite računalo i uklonite vijke koji pričvršćuju tipkovnicu.



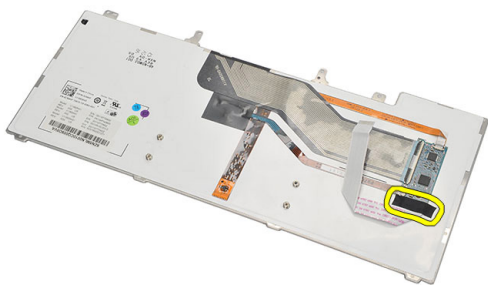
7. Okrenite tipkovnicu i odspojite podatkovni kabel tipkovnice iz matične ploče.



8. Uklonite tipkovnicu iz računala.



9. Uklonite foliju koja pričvršćuje podatkovni kabel tipkovnice na stražnji dio tipkovnice.



## Ugradnja tipkovnice

1. Postavite ljepljivu traku kako biste pričvrstili podatkovni kabel tipkovnice na stražnji dio tipkovnice.
2. Postavite tipkovnicu na oslonac za ruku kako biste je poravnali s otvorima za vijke.
3. Priključite podatkovni kabel tipkovnice na matičnu ploču.
4. Pritegnite vijek tipkovnice.
5. Okrenite računalo i pritegnite vijke koji pričvršćuju tipkovnicu na matičnu ploču.
6. Ponovno postavite okvir tipkovnice.
7. Ponovno postavite stražnji poklopac.
8. Ponovno postavite bateriju.
9. Slijedite upute u odlomku [Nakon rada na unutrašnjosti računala](#).

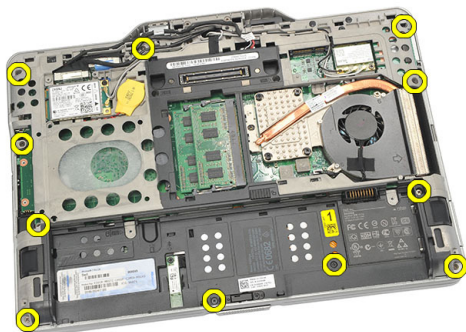




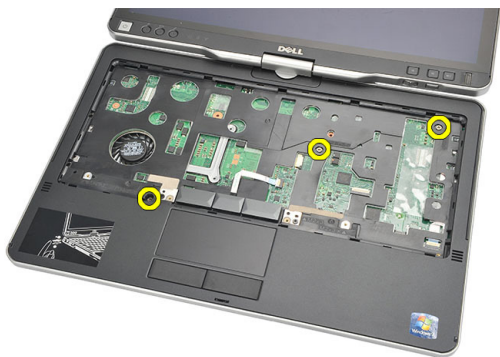
# oslonac za ruku

## Uklanjanje oslonca za ruku

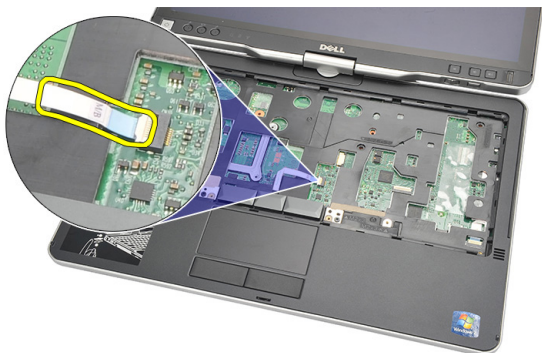
1. Slijedite postupke u odlomku [Prije rada na računalu](#).
2. Uklonite bateriju.
3. Uklonite stražnju ploču.
4. Uklonite okvir tipkovnice.
5. Uklonite sklop tvrdog pogona.
6. Uklonite stražnji poklopac.
7. Uklonite vijke kojima je oslonac za ruku pričvršćen na stražnji dio računala.



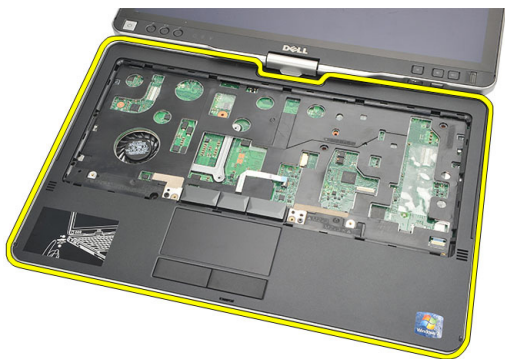
8. Okrenite računalno i uklonite vijke koji pričvršćuju oslonac za ruku.



9. Odspojite kabel podloge osjetljive na dodir s matične ploče.



10. Podignite oslonac za ruku i uklonite iz računala.



## Ugradnja oslonca za ruku

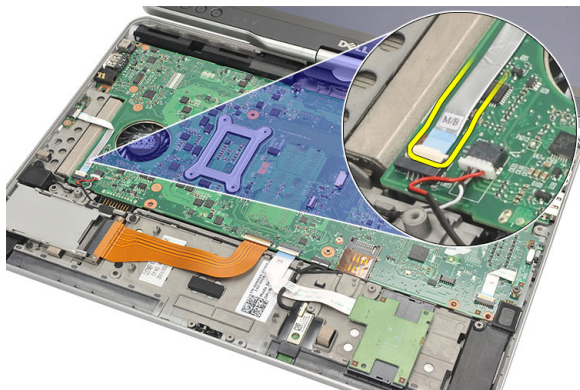
1. Priključite kabel podloge osjetljive na dodir na matičnu ploču.
2. Pritegnite vijke na osloncu za ruku.
3. Okrenite računalo i pritegnite vijke koji pričvršćuju oslonac za ruku na matičnu ploču.
4. Ponovno postavite poklopac kućišta.
5. Ponovno postavite sklop tvrdog pogona.
6. Ponovno postavite tipkovnicu.
7. Ponovno postavite okvir tipkovnice.
8. Ponovno postavite stražnju ploču.
9. Ponovno postavite bateriju.
10. Slijedite upute u odlomku [Nakon rada na unutrašnjosti računala](#).



# Senzor zatvorenosti zaslona

## Uklanjanje senzora zatvorenosti zaslona

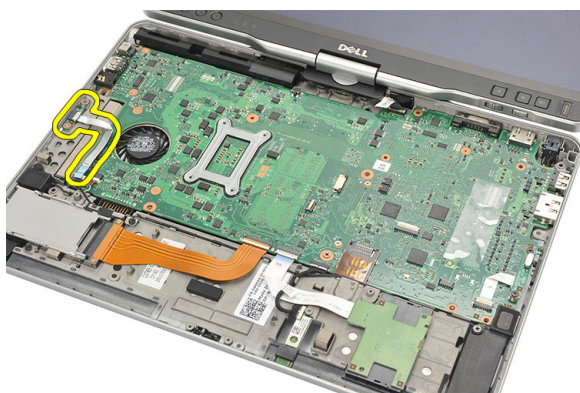
1. Slijedite postupke u odlomku [Prije rada na računalu](#).
2. Uklonite bateriju.
3. Uklonite stražnju ploču.
4. Uklonite okvir tipkovnice.
5. Uklonite sklop tvrdog pogona.
6. Uklonite poklopac kućišta.
7. Uklonite oslonac za ruku.
8. Odspojite fleksibilni kabel senzora zatvorenosti zaslona iz matične ploče.



9. Uklonite vijak koji pričvršćuje senzor zatvorenosti.



10. Uklonite senzor zatvorenosti zaslona iz računala.



## Ugradnja senzora zatvorenosti zaslona

1. Postavite senzor zatvorenosti zaslona u pretinac.
2. Pritegnite vijak koji pričvršćuje senzor zatvorenosti zaslona na matičnu ploču.
3. Priključite fleksibilni kabel senzora zatvorenosti zaslona na matičnu ploču.
4. Ponovno postavite oslonac za ruku.
5. Ponovno postavite poklopac kućišta.
6. Ponovno postavite sklop tvrdog pogona.
7. Ponovno postavite tipkovnicu.
8. Ponovno postavite okvir tipkovnice.
9. Ponovno postavite stražnju ploču.
10. Ponovno postavite bateriju.

11. Slijedite upute u odlomku [Nakon rada na unutrašnjosti računala.](#)

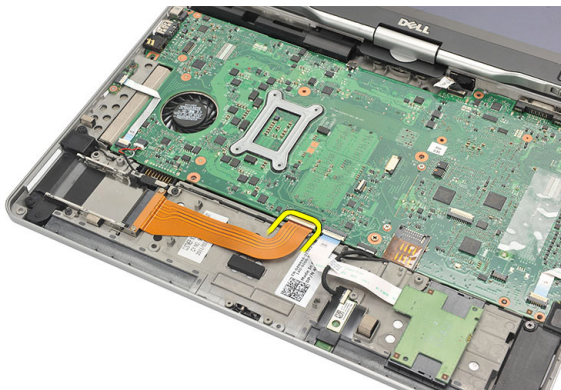




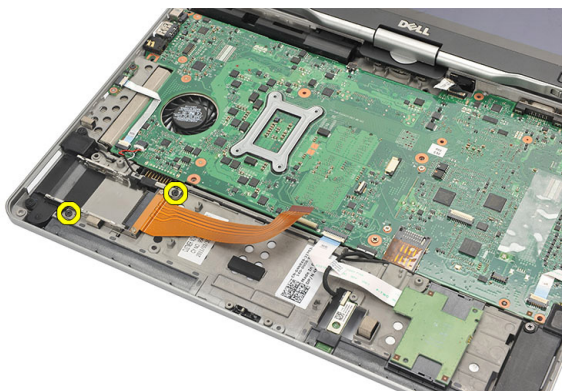
# Čitač ExpressCard

## Uklanjanje čitača ExpressCard

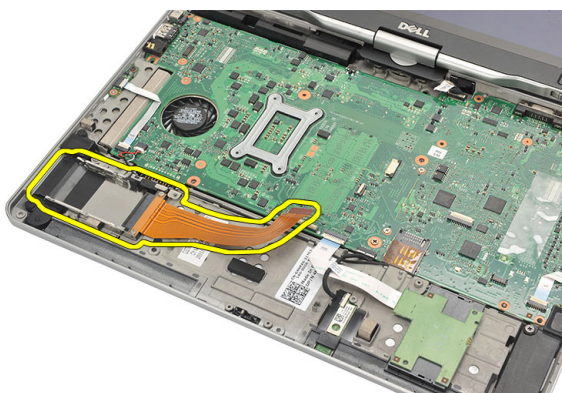
1. Slijedite postupke u odlomku [Prije rada na računalu](#).
2. Uklonite bateriju.
3. Uklonite stražnju ploču.
4. Uklonite okvir tipkovnice.
5. Uklonite sklop tvrdog pogona.
6. Uklonite poklopac kućišta.
7. Uklonite oslonac za ruku.
8. Odspojite ravni fleksibilni ExpressCard poluvodički kabel (FFC) iz matične ploče.



9. Uklonite vijke koji pričvršćuju čitača ExpressCard.



10. Gurnite čitač ExpressCard na stranu i uklonite ga iz računala.



## Ugradnja čitača ExpressCard

1. Umetnite čitač ExpressCard u pretinac.
2. Pritegnite vijke koji pričvršćuju čitač ExpressCard na stražnji dio računala.
3. Priključite fleksibilni kabel čitača ExpressCard na matičnu ploču.
4. Ponovno postavite oslonac za ruku.
5. Ponovno postavite stražnji poklopac.
6. Ponovno postavite sklop tvrdog pogona.
7. Ponovno postavite tipkovnicu.
8. Ponovno postavite okvir tipkovnice.
9. Ponovno postavite stražnji poklopac.
10. Ponovno postavite bateriju.

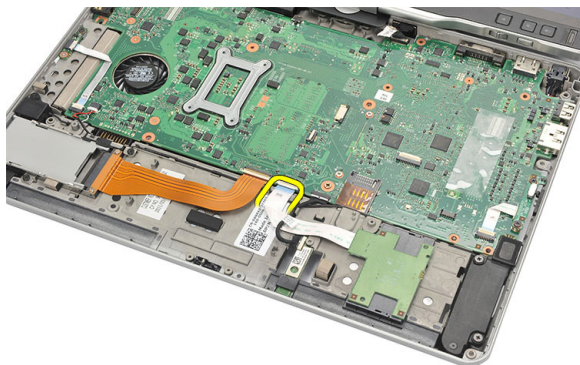
11. Slijedite upute u odlomku [Nakon rada na unutrašnjosti računala.](#)



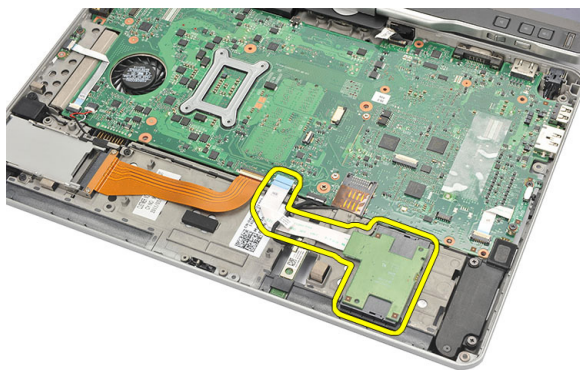
# Čitač pametne kartice

## Uklanjanje čitača pametne kartice

1. Slijedite postupke u odlomku [Prije rada na računalu](#).
2. Uklonite bateriju.
3. Uklonite stražnju ploču.
4. Uklonite okvir tipkovnice.
5. Uklonite sklop tvrdog pogona.
6. Uklonite poklopac kućišta.
7. Uklonite oslonac za ruku.
8. Odspojite fleksi kabel čitača pametne kartice s matične ploče.



9. Podignite i uklonite čitač pametne kartice iz računala.



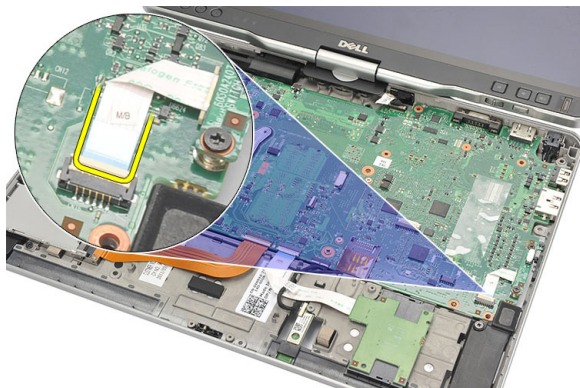
## Ugradnja čitača pametne kartice

1. Postavite čitača pametne kartice u pretinac.
2. Priključite fleksi kabel čitača pametne kartice na matičnu ploču.
3. Ponovno postavite oslonac za ruku.
4. Ponovno postavite stražnji poklopac.
5. Ponovno postavite sklop tvrdog pogona.
6. Ponovno postavite tipkovnicu.
7. Ponovno postavite okvir tipkovnice.
8. Ponovno postavite stražnju ploču.
9. Ponovno postavite bateriju.
10. Slijedite upute u odlomku [Nakon rada na unutrašnjosti računala](#).

# Prekidač za bežičnu vezu

## Uklanjanje ploče prekidača za WLAN

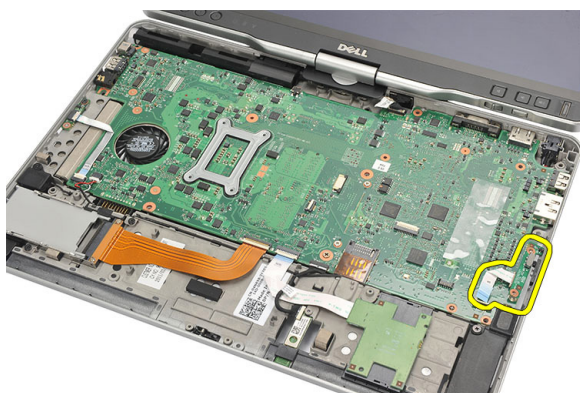
1. Slijedite postupke u odlomku [Prije rada na računalu](#).
2. Uklonite bateriju .
3. Uklonite stražnju ploču.
4. Uklonite okvir tipkovnice.
5. Uklonite sklop tvrdog pogona.
6. Uklonite poklopac kućišta.
7. Uklonite oslonac za ruku.
8. Odspojite fleksibilni kabel ploče prekidača za WLAN s matične ploče.



- Uklonite vijke kojima je ploča prekidača za WLAN pričvršćena za računalo.



- Uklonite ploču prekidača za WLAN iz računala.



## Ugradnja ploče prekidača za WLAN

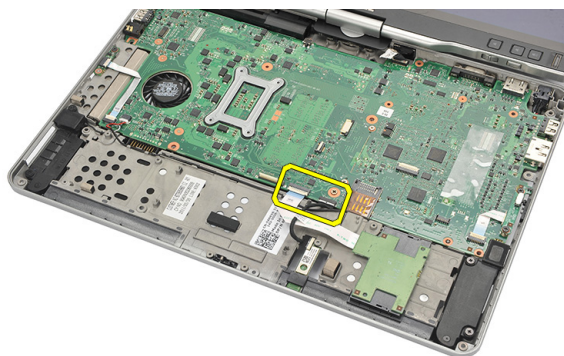
- Postavite ploču prekidača za WLAN u pretinac.
- Pritegnite vijke koji pričvršćuju ploču prekidača WLAN.
- Priključite fleksibilni kabel ploče prekidača za WLAN na matičnu ploču.
- Ponovno postavite oslonac za ruku.
- Ponovno postavite poklopac kućišta.
- Ponovno postavite sklop tvrdog pogona.
- Ponovno postavite tipkovnicu.
- Ponovno postavite okvir tipkovnice.
- Ponovno postavite stražnju ploču.
- Slijedite upute u odlomku [Nakon rada na unutrašnjosti računala](#).



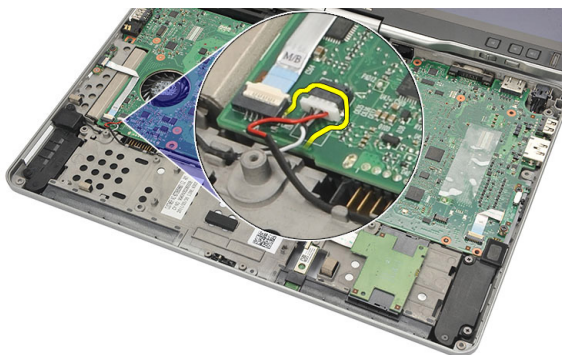
# Zvučnik

## Uklanjanje zvučnika

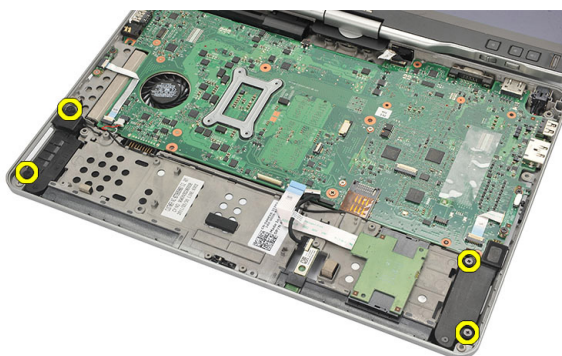
1. Slijedite postupke u odlomku [Prije rada na računalu](#).
2. Uklonite bateriju.
3. Uklonite stražnju ploču.
4. Uklonite okvir tipkovnice.
5. Uklonite sklop tvrdog pogona.
6. Uklonite poklopac kućišta.
7. Uklonite čitač ExpressCard.
8. Uklonite oslonac za ruku.
9. Odspojite kabele čitača pametne kartice i bluetootha s matične ploče.



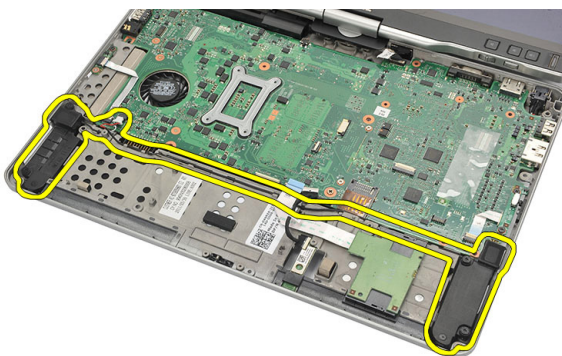
10. Iskopčajte kabel zvučnika iz matične ploče.



11. Otpustite vijke koji pričvršćuju zvučnike.



12. Izvucite kabel zvučnika i uklonite zvučnike iz računala.



## Ugradnja zvučnika

1. Priključite kabel zvučnika na matičnu ploču.
2. Priključite zvučnika i provucite kabele zvučnika kroz držač.
3. Pritegnite vijke koji pričvršćuju lijeve i desne zvučnike.
4. Priključite kabele čitača pametne kartice i bluetootha na matičnu ploču.
5. Ponovno postavite oslonac za ruku.
6. Ponovno postavite čitača ExpressCard.
7. Ponovno postavite poklopac kućišta.
8. Ponovno postavite sklop tvrdog pogona.
9. Ponovno postavite tipkovnicu.
10. Ponovno postavite okvir tipkovnice.
11. Ponovno postavite stražnju ploču
12. Ponovno postavite bateriju.
13. Slijedite upute u odlomku [Nakon rada na unutrašnjosti računala](#).



# Bluetooth kabel

## Uklanjanje Bluetooth kabela

1. Slijedite postupke u odlomku [Prije rada na računalu](#).
2. Uklonite bateriju.
3. Uklonite stražnju ploču.
4. Uklonite okvir tipkovnice.
5. Uklonite sklop tvrdog pogona.
6. Uklonite poklopac kućišta.
7. Uklonite oslonac za ruku.
8. Odspojite bluetooth kabel iz bluetooth modula i matične ploče.



## Ugradnja Bluetooth kabela

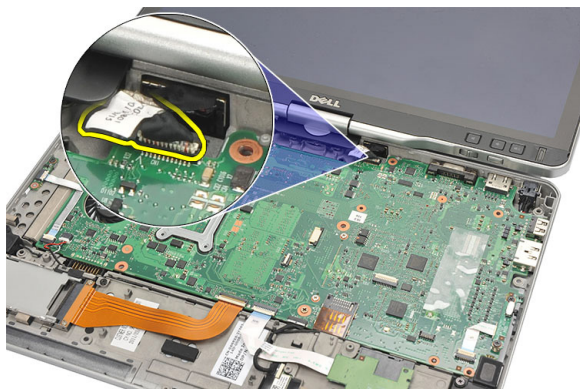
1. Priključite bluetooth kabel na bluetooth modul i matičnu ploču
2. Ponovno postavite oslonac za ruku.
3. Ponovno postavite poklopac kućišta.
4. Ponovno postavite sklop tvrdog pogona.
5. Ponovno postavite tipkovnicu.

6. Ponovno postavite okvir tipkovnice.
7. Ponovno postavite stražnju ploču.
8. Ponovno postavite bateriju.
9. Slijedite upute u odlomku [Nakon rada na unutrašnjosti računala](#).

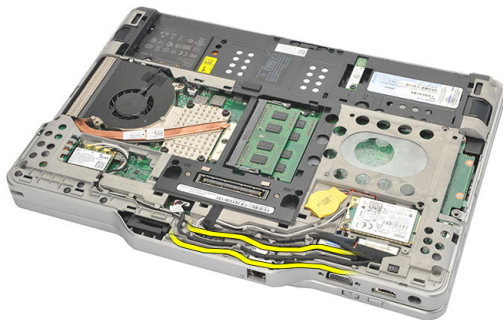
# Priključak modema

## Uklanjanje priključka modema

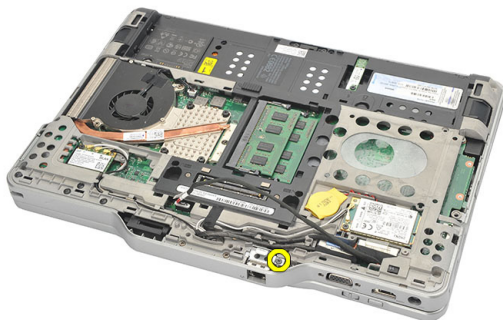
1. Slijedite postupke u odlomku [Prije rada na računalu](#).
2. Uklonite bateriju.
3. Uklonite stražnju ploču.
4. Uklonite okvir tipkovnice.
5. Uklonite sklop tvrdog pogona.
6. Uklonite stražnji poklopac.
7. Uklonite oslonac za ruku.
8. Odspojite kabel priključka modema iz matične ploče.



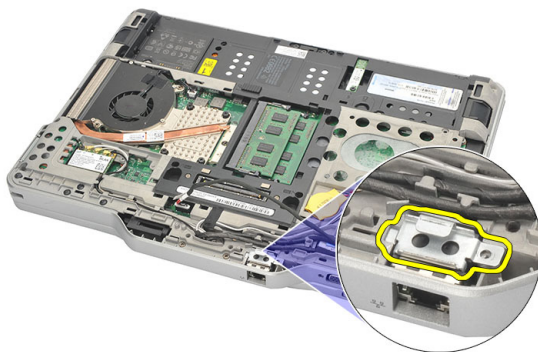
9. Izvucite DC-In kabel iz njegovih vodilica.



10. Uklonite vijak koji pričvršćuje nosač priključka modema.

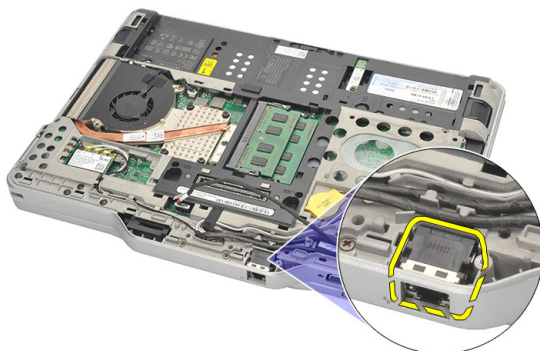


11. Podignite i uklonite nosač priključka modema.





12. Podignite i uklonite priključak modema.



## Ugradnja priključka modema

1. Umetnite priključak modema u utor.
2. priključite nosač priključka modema na priključak modema.
3. Pritegnite vijak koji pričvršćuje priključak modema.
4. Okrenite računalo i priključite kabel priključka modema na matičnu ploču.
5. Ponovno postavite oslonac za ruku.
6. Ponovno postavite poklopac kućišta.
7. Ponovno postavite sklop tvrdog pogona.
8. Ponovno postavite tipkovnicu.
9. Ponovno postavite okvir tipkovnice.
10. Ponovno postavite stražnju ploču.
11. Ponovno postavite bateriju.
12. Slijedite upute u odlomku [Nakon rada na unutrašnjosti računala](#).



# Okvir zaslona

## Uklanjanje okvira zaslona

1. Slijedite postupke u odlomku [Prije rada na računalu](#).
2. Uklonite bateriju.
3. Odspojite okvir zaslona iz desnog ruba i uklonite vrh i donji dio okvira.



## Ugradnja okvira zaslona

1. Poravnajte okvir zaslona u ravninu s gornjim poklopcem.
2. Počnite od donjeg ruba i pritisnite okvir zaslona sve dok ne nasjedne na mjesto.
3. Ponovno postavite bateriju.
4. Slijedite upute u odlomku [Nakon rada na unutrašnjosti računala](#).

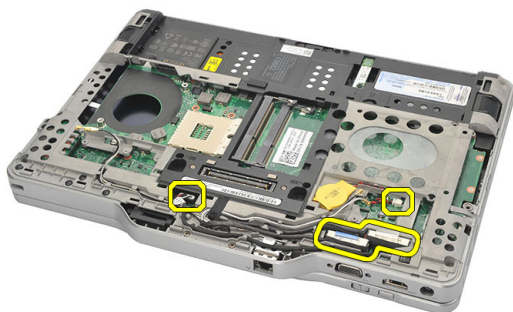


# Matična ploča

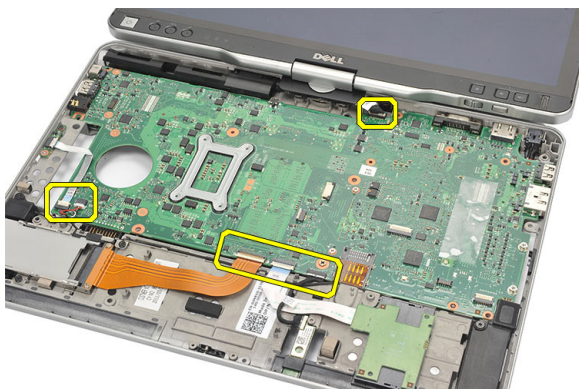
## Uklanjanje matične ploče

1. Slijedite postupke u odlomku [Prije rada na računalu](#).
2. Uklonite bateriju.
3. Uklonite SIM karticu.
4. Uklonite SD karticu.
5. Uklonite stražnju ploču.
6. Uklonite okvir tipkovnice.
7. Uklonite sklop tvrdog pogona.
8. Uklonite memoriju.
9. Uklonite WLAN karticu.
10. Uklonite WWAN karticu.
11. Uklonite poklopac kućišta.
12. Uklonite sklop hladila procesora.
13. Uklonite procesor.
14. Uklonite ploču prekidača za WLAN.
15. Uklonite oslonac za ruku.

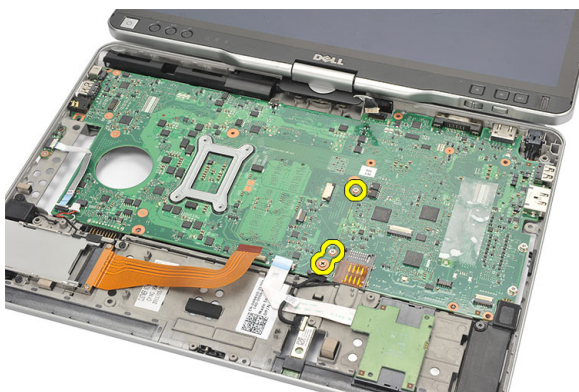
16. Odspojite kabele iz stražnjeg dijela računala.



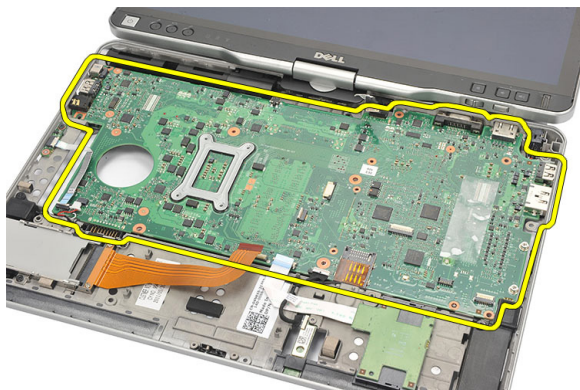
17. Okrenite računalo i odspojite kabele s matične ploče.



18. Uklonite vijke kojima je pričvršćena matična ploča.



19. Podignite desni rub matične ploče kako biste je oslobodili iz ulaza priključaka i uklonite je.



## Ugradnja matične ploče

1. Postavite matičnu ploču.
2. Pritegnite vijke koji osiguravaju matičnu ploču.
3. Priključite kabele na matičnu ploču.
4. Okrenite računalo i priključite kabele na stražnji dio matične ploče.
5. Okrenite računalo i priključite kabel priključka modema na matičnu ploču.
6. Ponovno postavite oslonac za ruku.
7. Ponovno postavite ploču prekidača za WLAN.
8. Zamijenite procesor.
9. Ponovno postavite sklop hladila.
10. Ponovno postavite poklopac kućišta.
11. Ponovno postavite WWAN karticu.
12. Ponovno namjestite WLAN karticu.
13. Ponovno postavite memoriju.
14. Ponovno postavite sklop tvrdog pogona.
15. Ponovno postavite tipkovnicu.
16. Ponovno postavite okvir tipkovnice.
17. Ponovno postavite stražnju ploču.
18. Ponovno postavite SD karticu.
19. Ponovno postavite SIM karticu.
20. Ponovno postavite bateriju.
21. Slijedite upute u odlomku [Nakon rada na unutrašnjosti računala](#).



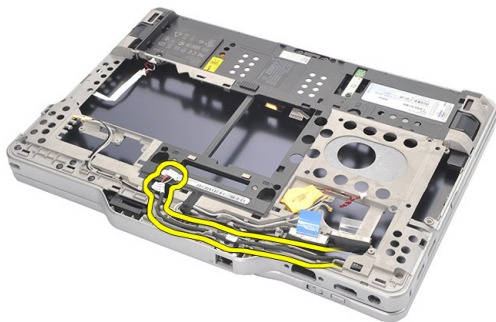


# Priključak napajanja

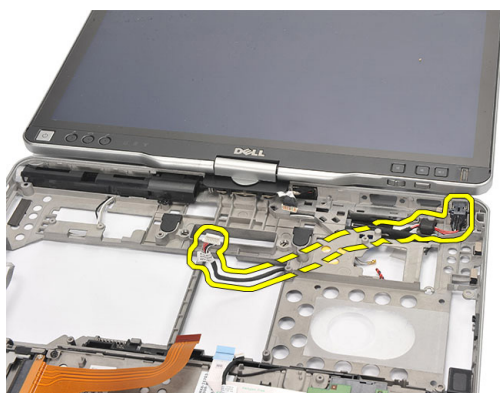
## Uklanjanje priključka napajanja

1. Slijedite postupke u odlomku [Prije rada na računalu](#).
2. Uklonite bateriju.
3. Uklonite SIM karticu.
4. Uklonite SD karticu.
5. Uklonite stražnju ploču.
6. Uklonite okvir tipkovnice.
7. Uklonite sklop tvrdog pogona
8. Uklonite memoriju.
9. Uklonite WLAN karticu.
10. Uklonite WWAN karticu.
11. Uklonite poklopac kućišta.
12. Uklonite sklop hladila procesora.
13. Uklonite procesor.
14. Uklonite ploču prekidača za WLAN.
15. Uklonite oslonac za ruku.
16. Uklonite matičnu ploču.

17. Izvucite kabel priključka napajanja iz usmjernih kanala.



18. Podignite i uklonite priključak napajanja iz računala.



## Ugradnja priključka napajanja

1. Provucite kabela priključka napajanja i umetnite priključak napajanja u utor.
2. Ponovno postavite matičnu ploču.
3. Ponovno postavite oslonac za ruku.
4. Ponovno postavite ploču prekidača za WLAN.
5. Zamijenite procesor.
6. Ponovno postavite sklop hladila.
7. Ponovno postavite poklopac kućišta.
8. Ponovno postavite WWAN karticu.
9. Ponovno namjestite WLAN karticu.
10. Ponovno postavite memoriju.

11. Ponovno postavite sklop tvrdog pogona.
12. Ponovno postavite tipkovnicu.
13. Ponovno postavite okvir tipkovnice.
14. Ponovno postavite stražnju ploču.
15. Ponovno postavite SD karticu.
16. Ponovno postavite SIM karticu.
17. Ponovno postavite bateriju.
18. Slijedite upute u odlomku [Nakon rada na unutrašnjosti računala](#).



# Okvir zaslona

## Uklanjanje okvira zaslona

1. Slijedite postupke u odlomku [Prije rada na računalu](#).
2. Uklonite bateriju.
3. Odspojite okvir zaslona iz desnog ruba i uklonite vrh i donji dio okvira.



## Ugradnja okvira zaslona

1. Poravnajte okvir zaslona u ravninu s gornjim poklopcem.
2. Počnite od donjeg ruba i pritisnite okvir zaslona sve dok ne nasjedne na mjesto.
3. Ponovno postavite bateriju.
4. Slijedite upute u odlomku [Nakon rada na unutrašnjosti računala](#).



# Okvir zaslona

## Uklanjanje ploče zaslona

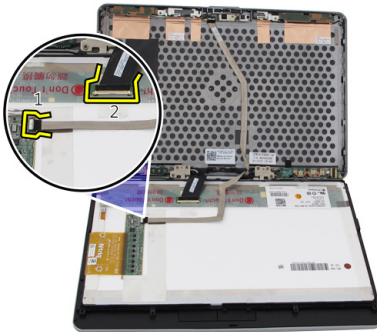
1. Slijedite postupke u odlomku [Prije rada na računalu](#).
2. Uklonite bateriju.
3. Uklonite okvir zaslona.
4. Uklonite vijke koji pričvršćuju ploču zaslona.



5. Preokrenite ploču zaslona u tipkovnici.



6. Odspojite kabele LVDS i dodirnog zaslona iz stražnjeg dijela ploče zaslona.



7. Uklonite ploču zaslona iz sklopa zaslona.





## Ugradnja ploče zaslona

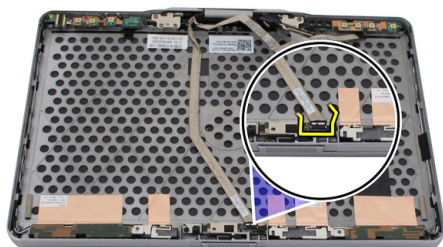
1. Postavite ploču zaslona na tipkovnicu.
2. Priključite kabele LVDS i dodirnog zaslona na ploču zaslona.
3. Preokrenite ploču zaslona preko gornjeg poklopca.
4. Pritegnite vijke koji osiguravaju ploču zaslona.
5. Ponovno postavite okvir zaslona.
6. Ponovno postavite bateriju.
7. Slijedite upute u odlomku [Nakon rada na unutrašnjosti računala](#).



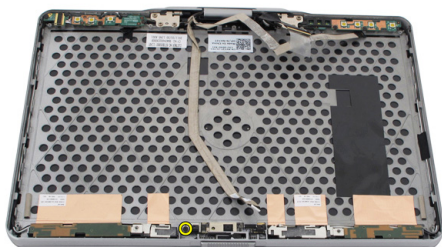
# Kamera

## Uklanjanje kamere

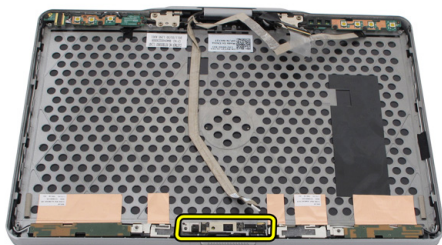
1. Slijedite postupke u odlomku [Prije rada na računalu](#).
2. Uklonite bateriju.
3. Uklonite okvir zaslona.
4. Uklonite ploču zaslona.
5. Iskopčajte kabel iz modula kamere



6. Uklonite vijak koji pričvršćuje kameru.



7. Podignite modul kamere i uklonite ga.




## Ugradnja kamere

1. Postavite kameru na gornji rub stražnjeg poklopca zaslona.
2. Pritegnite vijke za pričvršćivanje kamere.
3. Priključite kabel na kameru.
4. Ponovno postavite ploču zaslona.
5. Ponovno postavite okvir zaslona.
6. Ponovno postavite bateriju.
7. Slijedite upute u odlomku [Nakon rada na unutrašnjosti računala.](#)

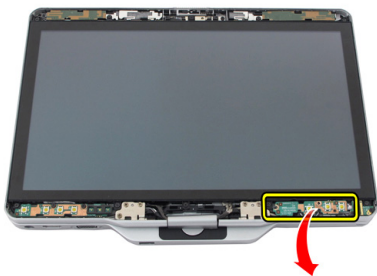
# Ploča i kabel za funkcioniranje zaslona

## Uklanjanje ploče s funkcijama zaslona

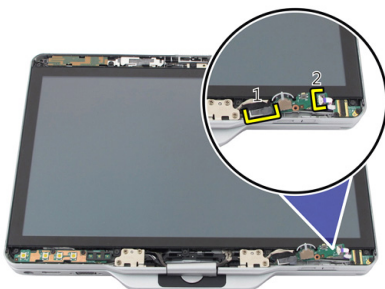
1. Slijedite postupke u odlomku [Prije rada na računalu](#).
2. Uklonite bateriju.
3. Uklonite okvir zaslona.
  -  **NAPOMENA:** Nije potrebno ukloniti gornji okvir.
4. Uklonite vijke koji pričvršćuju ploču s funkcijama zaslona.



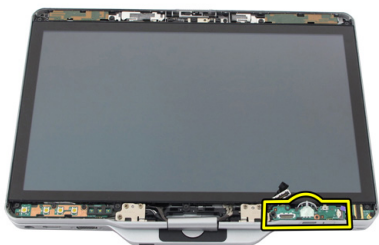
5. Okrenite ploču s funkcijama zaslona.



6. Odspojite kabele napajanja i otiska prsta.



7. Uklonite ploču s funkcijama zaslona.



## Ugradnja ploče s funkcijama zaslona


1. Priključite kabele napajanja zaslona i otiska prsta na priključak.
2. Priključite ploču s funkcijama zaslona na sklop zaslona.
3. Pritegnite vijke koji pričvršćuju ploču s funkcijama zaslona.
4. Ponovno postavite okvir zaslona.
5. Ponovno postavite bateriju.
6. Slijedite upute u odlomku [Nakon rada na unutrašnjosti računala](#).

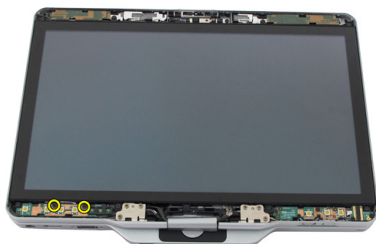




# Ploča napajanja zaslona

## Uklanjanje ploče za napajanje zaslona

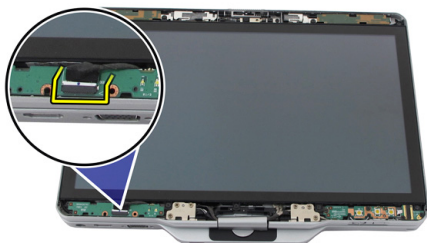
1. Slijedite postupke u odlomku [Prije rada na računalu](#).
2. Uklonite bateriju.
3. Uklonite okvir zaslona.
  -  **NAPOMENA:** Nije potrebno ukloniti gornji okvir.
4. Uklonite vijke koji pričvršćuju ploču za napajanje zaslona.



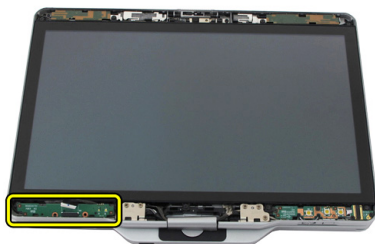
5. Okrenite ploču napajanja.



6. Iskopčajte kabel iz ploče napajanja zaslona.



7. Uklonite ploču napajanja zaslona.



## Ugradnja ploče za napajanje zaslona

1. Priključite kabel napajanja zaslona na priključak.
2. Priključite ploču za napajanje zaslona na sklop zaslona.
3. Pritegnite vijke koji pričvršćuju ploču za napajanje zaslona.
4. Ponovno postavite okvir zaslona.
5. Ponovno postavite bateriju.
6. Slijedite upute u odlomku [Nakon rada na unutrašnjosti računala](#).



# Ploča za otisak prsta

## Uklanjanje ploče i kabela otiska za prst

1. Slijedite postupke u odlomku [Prije rada na računalu](#).
2. Uklonite bateriju.
3. Uklonite okvir zaslona.

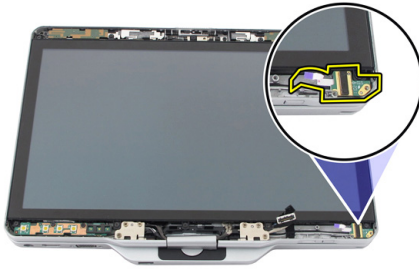


**NAPOMENA:** Nije potrebno ukloniti gornji okvir.

4. Uklonite ploču s funkcijama zaslona.
5. Uklonite vijke kojima je pričvršćena ploča za otisak prsta.

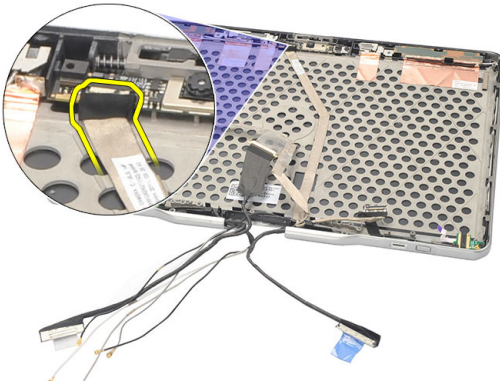


6. Podignite ploču za otisak prsta kako biste je uklonili.

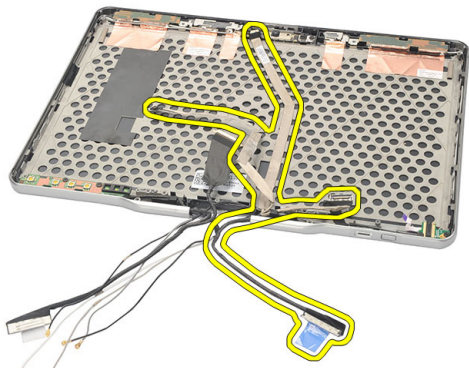


7. Za uklanjanje kabela ploče za otisak prsta uklonite [sklop šarke](#).

8. Iskopčajte kabel kamere iz modula kamere.



9. Uklonite kabel za otisak prsta sa stražnjeg poklopca zaslona.



## Ugradnja ploče i kabela otiska za prst

1. Priključite kabel ploče s funkcijama zaslona na stražnji poklopac zaslona.
2. Priključite ploču za otisak prsta na sklop zaslona.
3. Pritegnite vijke koji osiguravaju ploču za otisak prsta.
4. Ponovno postavite ploču s funkcijama zaslona.
5. Ponovno postavite okvir zaslona.
6. Ponovno postavite bateriju.
7. Slijedite upute u odlomku [Nakon rada na unutrašnjosti računala](#).

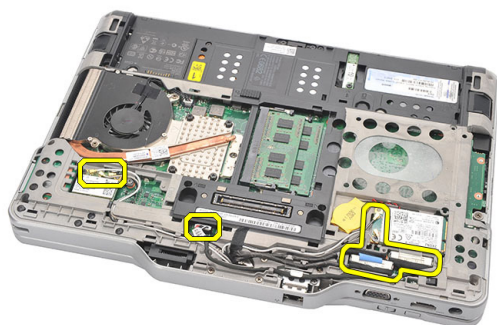




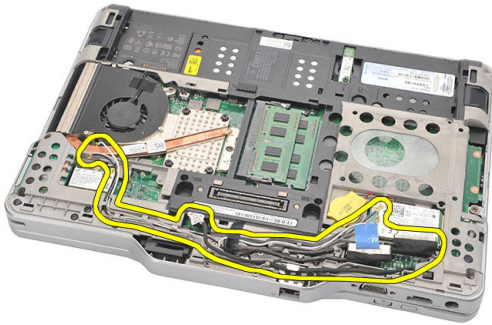
# Sklop zaslona

## Uklanjanje sklopa zaslona

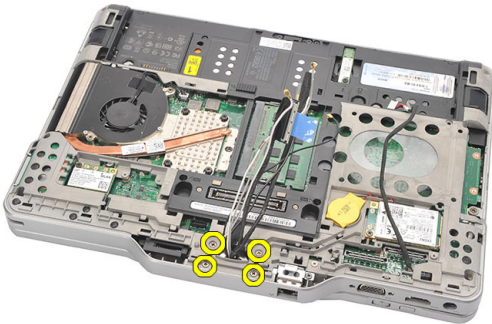
1. Slijedite postupke u odlomku [Prije rada na računalu](#).
2. Uklonite bateriju.
3. Uklonite stražnju ploču.
4. Uklonite tvrdi pogon.
5. Uklonite poklopac kućišta.
6. Odspojite sljedeće kabele s donjeg dijela računala:
  - WWAN
  - WLAN
  - Priključak za napajanje
  - LVDS
  - pločica s funkcijama



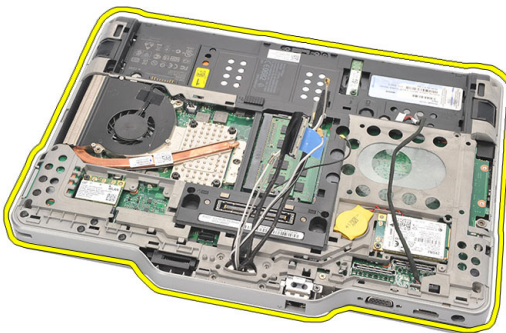
7. Izvucite sve kabele iz usmjernih kanala.



8. Uklonite vijke kojima je pričvršćen sklop zaslona



9. Podignite donji dio kućišta računala kako biste ga odvojili od sklopa zaslona.



# Ugradnja sklopa zaslona

1. Priključite sklop zaslona na računalo.
2. Provucite kabele WLAN, WWAN, LVDS i funkcijske ploče kroz otvor na računalo.
3. Pritegnite vijke koji osiguravaju sklop zaslona.
4. Ponovno postavite stražnju ploču.
5. Ponovno postavite tvrdi pogon.
6. Ponovno postavite poklopac kućišta.
7. Ponovno postavite bateriju.
8. Slijedite upute u odlomku [Nakon rada na unutrašnjosti računala](#).



# Šarke zaslona

## Uklanjanje sklopa šarke zaslona

1. Slijedite postupke u odlomku [Prije rada na računalu](#).
2. Uklonite bateriju.
3. Uklonite stražnju ploču.
4. Uklonite tvrdi pogon.
5. Uklonite poklopac kućišta.
6. Uklonite sklop zaslona.
7. Uklonite poklopac šarke zaslona s šarke zaslona.



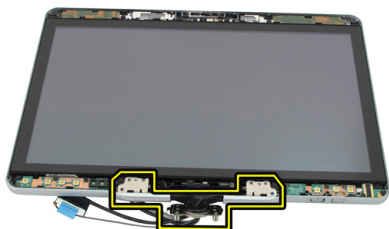
8. Uklonite kapicu šarke zaslona s šarke zaslona.



9. Za uklanjanje šarki zaslona uklonite [okvir zaslona](#).  
10. Uklonite vijke koji pričvršćuju šarke zaslona.



11. Uklonite šarke zaslona sa stražnjeg poklopca zaslona.



## Ugradnja sklopa šarki zaslona

1. Priključite šarke zaslona na stražnji poklopac zaslona.
2. Pritegnite vijke koji pričvršćuju šarke zaslona.
3. Priključite poklopac šarke zaslona na šarke zaslona.
4. Priključite poklopac šarke zaslona na šarke zaslona
5. Ponovno postavite okvir zaslona.
6. Ponovno postavite sklop zaslona.
7. Ponovno postavite stražnji poklopac.
8. Ponovno postavite tvrdi pogon.
9. Ponovno postavite stražnju ploču.
10. Ponovno postavite bateriju.
11. Slijedite upute u odlomku [Nakon rada na unutrašnjosti računala.](#)

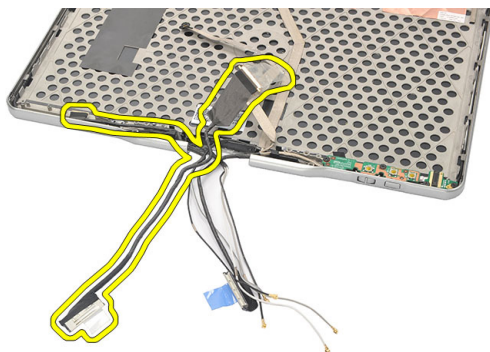




# Kabel kamere niskonaponskog diferencijalnog signaliziranja (LVDS)

## Uklanjanje LVDS kabela kamere

1. Slijedite postupke u odlomku [Prije rada na računalu](#).
2. Uklonite bateriju.
3. Uklonite stražnju ploču.
4. Uklonite tvrdi pogon.
5. Uklonite poklopac kucišta.
6. Uklonite sklop zaslona.
7. Uklonite sklop šarke.
8. Uklonite LVDS kabel sa stražnjeg poklopca zaslona.




## Ugradnja LVDS kabela

1. Priključite LVDS kabel na stražnji poklopac zaslona.
2. Ponovno postavite sklop šarki.
3. Ponovno postavite okvir zaslona.

4. Ponovno postavite sklop zaslona.
5. Ponovno postavite poklopac kućišta.
6. Ponovno postavite tvrdi pogon.
7. Ponovno postavite stražnju ploču.
8. Ponovno postavite bateriju.
9. Slijedite upute u odlomku [Nakon rada na unutrašnjosti računala](#).

# Specifikacije

## Specifikacije

 **NAPOMENA:** Ponude se mogu razlikovati po regijama. Sljedeće specifikacije obuhvaćaju samo ono što se prema zakonu mora isporučiti s vašim računalom. Za opširnije specifikacije vašeg računala idite u odjeljak **Specifikacije u Vlasničkom priručniku** koji je dostupan na stranici podrške na [dell.com/support](http://dell.com/support). Za više informacija o konfiguraciji vašeg računala idite na **Pomoć i podrška** u opracijskom sustavu Windows i odaberite opciju za prikaz informacija o vašem računalu.

---

### System Information

---

Set čipova	Intel Mobile QM67 set čipova
Širina DRAM sabirnice	64 bita
Flash EPROM	2 MB + 8 MB
sabirnica PCIe Gen1	PCH omogućuje do 8 ulaza

---

### Processor

---

Tip	<ul style="list-style-type: none"> <li>• Intel Core i3 serija</li> <li>• Intel Core i5 serija</li> <li>• Intel Core i7 serija</li> </ul>
-----	--

---

### Video

---

Tip	Intel HD Graphics 3000
Podatkovna sabirnica	integrirana video kartica
Kontroler	Intel UMA
Memorija	do 1692 MB djeljive video memorije
Izlaz	VGA, HDMI, DVI preko kabela HDMI/DVI (opcionalno)

---

## Memorija

---

Priključak za memoriju	dva SODIMM utora
Kapacitet memorije	1 GB, 2 GB i 4 GB
Vrsta memorije	DDR3 1333 MHz
Minimalno memorije	2 GB
Maksimalno memorije	do 8 GB

---

## Audio

---

Tip	HD Audio
Kontroler	IDT 92HD90
Stereo konverzija	Stereo konverzija 24-bit (analogno u digitalno i digitalno u analogno)
Sučelje:	
Unutarnje	audio sabirnica visoke definicije
Vanjsko	mikrofon/stereo slušalice/vanjski zvučnici
Zvučnici	Nazivna snaga / Vršna snaga: 2X0,5 Wrms / 2X0,7 Wpeak
Unutarnje pojačalo za zvučnik	1W po kanalu, 4 ohm
Kontrola glasnoće	medijski gumbi za upravljačke tipke za reprodukciju medija

---

## Komunikacije

---

Mrežni adapter	Tip Intel 82579LM Gigabit Ethernet Controller, 10/100/1000 Mbps
Bežično	ugrađeni WLAN i WWAN

---

## Ulazi i priključci

---

Audio	kombinirani priključak za mikrofon/slušalice
Video	jedan 15-pinski VGA ulaz
Mrežni adapter	jedan RJ-45 priključak
USB	<ul style="list-style-type: none"><li>dva 4-pinska USB 2.0-kompatibilna priključka</li></ul>

---

## Ulazi i priključci

---

	<ul style="list-style-type: none"><li>• jedan eSATA/USB 2.0–kompatibilni priključak</li></ul>
Čitač memorijskih kartica	pametna kartica/SD kartica/ExpressCard
IEEE 1394	4-pinski priključak
HDMI	19–pinski priključak

---

## Zaslon

---

Tip	HD WLED
Osvjetljenje	198 nita, 306 nita
Veličina	13,30 inča
Aktivno područje (X/Y)	293,42 mm (V) x 164,97 mm (O)
Dimenzije:	307,60 mm (V) x 183,10 mm (O)
Visina	307,60 ± 0,50 mm
Širina	183,10 ± 0,50 mm
Z-visina (maks)	5,50 mm
Dijagonalno	13,30 inča
Maksimalna razlučivost	1366 x 768
Radni kut	
Način rada prijenosnog računala	od 5° do 180°
Način rada tableta	od 0° (zatvoreno) do 180°
Učestalost osvježavanja	60 Hz
Minimalni kutovi gledanja:	
Vodoravno	60/60 stupnjeva
Okomito	50/50 stupnjeva
Gustoća piksela	0,2148 mm x 0,2148 mm

---

## Tipkovnica

---

Broj tipki	<ul style="list-style-type: none"><li>• SAD i Kanada: 83</li><li>• Europa: 84</li></ul>
------------	---

---

## Tipkovnica

---

- Japan: 87

Raspored

QWERTY / AZERTY / Kanji

---

## Podloga osjetljiva na dodir

---

X/Y prostorna razlučivost (način rada grafičke tablice) 600 dpi

Veličina:

Širina 80 mm

Visina 40 mm

---

## Baterija

---

Tip 44 Whr litij ionska 76 Whr litij ionska

Dimenzije:

Dubina 266 mm (10,50 inča) 286,30 mm (11,27 inča)

Visina 13,10 mm (0,51 inča) 22,80 mm (0,90 inča)

Širina 70,00 mm (2,75 inča) 95,10 mm (3,74 inča)

Težina 302,00 g (0,66 lb) 486,00 g (1,07 lb)

Napon 11,1 VDC

Vrijeme punjenja (približno) 1 sat do 80% kapaciteta i 2 sata do 100% kapaciteta 5 sati do 100% kapaciteta do 100% kapaciteta

Trajanje baterije (približno) Spremanje od 40% relativnog stanja napunjenosti (RSOC) do 5% za 6 mjeseci na 25 °C.

Raspon temperatura:

Radno od 0°C do 60°C (od 32°F do 140°F)



**NAPOMENA:** Ako je temperatura viša od 50° C (122° F), baterija se neće početi puniti.

U mirovanju od -20 °C do 60 °C (od -4 °F do 140 °F)

Baterija na matičnoj ploči Litij-ionska baterija 3 V CR2032

<b>Kamera</b>	
Kamera i mikrofoni	1 Megapiksela HD s omogućenim mikrofonom (opciono)
Maksimalna razlučivost	1200 x 800 piksela

<b>Stilus</b>	
Vrsta olovke	elektronička, na baterije
Težina olovke	20,0 ± 2,0 Grms
Duljina olovke	131,6 ± 1,0 mm
Vrsta baterije	AAAA, zamjenjiva
Trajanje baterije olovke	18 mjeseci kod uobičajenog korištenja
Funkcije	prijelaz, vrh, prebacivanje jednom/dva puta

<b>AC adapter</b>		
Ulazni napon	od 100 VAC do 240 VAC	
Ulazna struja (maksimalno)	1,50 A	1,60 A
Ulazna frekvencija	od 50 Hz do 60 Hz	
Izlazna snaga	65 W	90 W
Izlazna struja	I nazivno (A) = 3,34 A, I (A) = 3,11 A	I nazivno (A) = 4,62 A, I (A) = 4,12 A
Nominalni izlazni napon	19,50 VDC	
Dimenzije:		
Visina	27,94 mm (1,10 inča)	33,02 mm (1,30 inča)
Širina	48,26 mm (1,90 inča)	50,80 mm (2,00 inča)
Dubina	109,22 mm (4,30 inča)	127 mm (5,00 inča)
Raspon temperatura:		
Radno	od 0 °C do 40 °C (od 32 °F do 104 °F)	
U mirovanju	od -40°C do 70°C (od -40°F do 158°F)	

---

**Fizički**

---

Visina	
s WLED pločom	30,90 mm (1,22 inča)
Širina	323,00 mm (12,72 inča)
Dubina	221,70 mm (8,73 inča)
Težina (minimalno)	1,98 kg (4,38 lb) (s baterijom od 6 ćelija i lakim pogonom)

---

**Sabirnica za proširenje**

---

Vrsta sabirnice	dvije USB 2.0 i jedna USB2.0/e-SATA
Brzina sabirnice	480 MHz

---

**Express kartica**

---

Kontroler	PCH kontroler
Podržane kartice	podržava jednu 34 mm ExpressCard, 1,5 V i 3,3 V 28-pinski priključak

---

**Smart kartica**

---

Mogućnosti čitanja/zapisivanja	Podržava ISO-7816-3 (asinkroni i sinkroni Tip I i II), ISO7816-12
Podržane kartice	1,80 V, 3 V i 5 V
Podržana programska tehnologija	JAVA kartice
Brzina sučelja	9600 BPS do 115,200 BPS
razina EMV	certificirana razina 1
certifikacija WHQL	PC/SC



# Program za postavljanje sustava


## Pregled

Program za postavljanje sustava omogućuje vam da:


- promijenite informacije o konfiguraciji sustava nakon dodavanja, promjene ili uklanjanja hardvera iz računala,
- postavite ili promijenite korisničke opcije poput korisničke lozinke
- očitajte trenutne količine memorije ili postavite vrste ugrađenog tvrdog pogona.

 **OPREZ: Ako niste stručni korisnik računala, ne mijenjajte postavke ovog programa. Neke promjene mogu uzrokovati nepravilan rad računala.**

## Ulaz u program za postavljanje sustava

1. Uključite (ili ponovno pokrenite) računalo.
2. Kada se prikaže plavi logotip DELL, pratite na zaslonu kada će se prikazati poruka za pritiskanje tipke F2.
3. Kada se pojavi poruka za F2, odmah pritisnite <F2>.
  -  **NAPOMENA:** Poruka F2 označava da je tipkovnica inicijalizirana. Ova se poruka može pojaviti vrlo brzo, stoga morate pratiti zaslon i odmah pritisnuti <F2>. Ako pritisnete <F2> prije nego što se to od vas zatraži, taj pritisak tipke neće biti zabilježen.
4. Ako predugo čekate i prikaže se logotip operacijskog sustava, nastavite čekati dok ne vidite Microsoft Windows radnu površinu, a zatim isključite računalo i pokušajte ponovno.

## Opcije programa za postavljanje sustava

 **NAPOMENA:** Ovisno o računalu i instaliranim uređajima, stavke navedene u ovom odjeljku možda će se prikazati, a možda i neće.

---

## Općenito

---

Podaci o sustavu	Ovaj odlomak navodi primarne značajke hardvera vašeg računala. <ul style="list-style-type: none"><li>• Podaci o sustavu</li><li>• Podaci o memoriji</li><li>• Podaci o procesoru</li><li>• Podaci o uređaju</li></ul>
Podaci o bateriji	Prikazuje stanje baterije i vrstu AC adaptera koji je priključen na računalo.
Redoslijed podizanja sustava	Omogućuje vam da promijenite redoslijed u kojem računalo pokušava pronaći operativni sustav. <ul style="list-style-type: none"><li>• Disketni pogon</li><li>• Unutarnji tvrdi pogon</li><li>• USB uređaj za pohranu podataka</li><li>• CD/DVD/CD-RW pogon</li><li>• Ugrađeni NIC</li></ul>
Popis opcija podizanja sustava	Omogućuje vam promjenu popisa podizanja sustava. <ul style="list-style-type: none"><li>• Naslijeđe</li><li>• UEFI</li></ul>
Datum/vrijeme	Omogućuje promjenu datuma i vremena.

---

## Konfiguracija sustava

---

Integrirani NIC	Omogućuje konfiguraciju integriranog mrežnog kontrolera. Opcije su: <ul style="list-style-type: none"><li>• Onemogućeno</li><li>• Omogućeno</li><li>• Omogućen w/PXE (zadana postavka)</li><li>• Omogućeno uz ImageServer</li></ul>
Serijski ulaz	Identificira i određuje postavke serijskog ulaza. Serijski ulaz možete postaviti na: <ul style="list-style-type: none"><li>• Onemogućeno</li><li>• Auto</li></ul>

---

## Konfiguracija sustava

---

- COM1 (zadana postavka)
- COM2
- COM3
- COM4



**NAPOMENA:** Operativni sustav može rasporediti izvore čak i ako su postavke onemogućene.

### Paralelni ulaz

Omogućuje vam konfiguraciju paralelnog ulaza na priključnoj stanici. Opcije su:

- Onemogućeno
- AT (zadana postavka)
- PS2
- ECP
- DMA1
- DMA3

### Rad SATA uređaja

Omogućuje vam da konfigurirate kontroler unutarnjeg SATA tvrdog pogona. Opcije su:

- Onemogućeno
- ATA
- AHCI (zadana postavka)



**NAPOMENA:** SATA je konfiguriran za podržavanje RAID načina.

### Pogoni

Omogućuje vam da konfigurirate SATA pogone na matičnoj ploči. Opcije su:

- SATA-0
- SATA-1
- SATA-4
- SATA-5

Zadana postavka: Svi pogoni su omogućeni.

### USB konfiguracija

Omogućuje vam da kontrolirate USB kontroler. Opcije su:

- Omogućiti USB kontroler (zadana postavka)
- Onemogućiti USB uređaj za masovnu pohranu

---

## Konfiguracija sustava

---

- Onemogući USB kontroler (zadana postavka)
- Osvjetljenje tipkovnice Omogućuje vam da konfigurirate funkciju osvjjetljenja tipkovnice. Opcije su:
- Onemogući (zadana postavka)
  - razina je 25%
  - razina je 50%
  - razina je 50%
  - razine su 100%
- Razni uređaji Omogućuje vam da omogućite ili onemogućite sljedeće uređaje:
- unutarnji modem
  - mikروفon
  - kamera
  - ExpressCard
  - ulazi eSATA
  - zaštita tvrdog diska od pada
- Također možete zajedno omogućiti ili onemogućiti medijsku karticu i 1394.
- Zadana postavka: Svi uređaji su omogućeni.

---

## Video

---

- Svjetlina LCD-a Omogućuje vam podešavanje svjetline zaslona u ovisnosti o izvoru napajanja (ON Battery (Na bateriji) i On AC (na AC)).



**NAPOMENA:** Video postavka bit će vidljiva samo kad je video kartica ugrađena u sustav.

---


## Sigurnost


---


- Lozinka administratora Omogućuje postavljanje, promjenu ili brisanje lozinke administratora (admin).



**NAPOMENA:** Prije postavljanja lozinke sustava ili tvrdog pogona morate postaviti lozinku administratora.


 **NAPOMENA:** Uspješne promjene lozinke odmah stupaju na snagu.

 **NAPOMENA:** Brisanje lozinke administratora automatski briše lozinku sustava i lozinku tvrdog pogona.

 **NAPOMENA:** Uspješne promjene lozinke odmah stupaju na snagu.


Zadana postavka: **Nije postavljeno**

Lozinka sustava Omogućuje postavljanje, promjenu ili brisanje lozinke sustava.

 **NAPOMENA:** Uspješne promjene lozinke odmah stupaju na snagu.

Zadana postavka: **Nije postavljeno**

Lozinka unutarnjeg HDD-0 Omogućuje vam da postavite ili promijenite unutarnji tvrdi pogon sustava.

 **NAPOMENA:** Uspješne promjene lozinke odmah stupaju na snagu.

Zadana postavka: **Nije postavljeno**

Jačina lozinke Omogućuje vam da uključite opciju da uvijek postavljate jake lozinke.

Zadana postavka: **Omogući jaku lozinku** nije odabrano.

Konfiguracija lozinke Omogućuje vam odrediti minimalnu i maksimalnu duljinu lozinke administratora i sustava.

Zaobilaženje lozinke Omogućuje vam da omogućite ili onemogućite odobrenje za zaobilaženje lozinke sustava i unutarnjeg HDD-a kad su postavljene. Opcije su:


- Onemogući (zadana postavka)
- zaobići podizanje sustava

Promjena lozinke Omogućava vam da omogućite ili onemogućite promjene na lozinkama sustava ili tvrdog pogona kada je postavljena lozinka administratora.

---

## Sigurnost

---

	<p>Zadana postavka: <b>Dopusti promjene lozinka koje nisu administratorske</b> nije odabrano</p>
Promjene u postavljanju koje nije postavio administrator	<p>Omogućuje vam odrediti jesu li dozvoljene promjene opciji postavljanja kad je postavljena lozinka administratora. Ako je onemogućena, opcija postavljanja zaključana je lozinkom administratora</p>
Sigurnost TPM	<p>Omogućuje vam da omogućite pouzdani modul platforme (eng. Trusted Platform Module (TPM) tijekom POST-a. Zadana postavka: opcija je onemogućena.</p>
Computrace	<p>Omogućuje vam aktivaciju ili deaktivaciju opcionalnog Computrace softvera. Opcije su:</p> <ul style="list-style-type: none"><li>• Deaktiviraj (zadana postavka)</li><li>• Onemogućeno</li><li>• Aktivirano</li></ul> <p> <b>NAPOMENA:</b> Opcije Aktiviraj i Deaktiviraj trajno će aktivirati ili deaktivirati značajku i daljnje promjene neće biti dopuštene.</p>
Podrška za CPU XD	<p>Omogućuje ili onemogućuje način rada Onemogućeno izvršenje procesora. Zadana postavka: <b>Omogući podršku za CPU XD</b></p>
Pristup tipkovnici OROM	<p>Omogućuje vam da postavite opciju za unos zaslona za konfiguraciju opcija ROM-a korištenjem prečaca tijekom podizanje sustava. Opcije su:</p> <ul style="list-style-type: none"><li>• Omogućeno (zadana postavka)</li><li>• Omogućeno jednokratno</li><li>• Onemogućeno</li></ul>
Ažuriranje potpisanog firmvera	<p>Omogućuje vam verificirati ako su ažuriranja firmvera digitalno potpisana. Zadana postavka: <b>Onemogućeno</b></p>
Zaključavanje od strane administratora	<p>Omogućuje vam spriječiti korisnike od ulaznje u program za postavljanje kad je postavljena lozinka administratora. Zadana postavka: <b>Onemogućeno</b></p>

---

## Performanse

---

Podrška više jezgri	<p>Ovo polje određuje hoće li procesor imati omogućenu jednu ili sve jezgre. Performanse nekih programa bit će poboljšane s dodatnim jezgrama. Ova opcija je omogućena po zadanoj postavci. Omogućuje vam da omogućite ili onemogućite podršku više jezgri za procesor. Opcije su:</p> <ul style="list-style-type: none"><li>• Sve (zadana postavka)</li><li>• 1</li><li>• 2</li></ul>
Intel SpeedStep	<p>Omogućuje vam da omogućite ili onemogućite značajku Intel SpeedStep.</p> <p>Zadana postavka: <b>Omogući Intel SpeedStep</b></p>
C stanje kontrola	<p>Omogućuje vam da omogućite ili onemogućite dodatne korake stanja mirovanja procesora.</p> <p>Zadana postavka: opcije <b>C stanja, C3, C6, Poboljšano C-stanje i C7</b> opcije su odabrane/omogućene.</p>
Ograničenje CPUID	<p>Omogućuje vam da ograničite maksimalnu vrijednost standardne CPUID funkcije koju će procesor podržati.</p> <p>Zadana postavka: <b>Omogući CPUID</b></p>
Intel TurboBoost	<p>Omogućuje vam da omogućite ili onemogućite način rada TurboBoost procesora.</p> <p>Zadana postavka: <b>Omogući Intel TurboBoost</b></p>
Kontrola višestrukog procesiranja	<p>Omogućuje vam da omogućite ili onemogućite HyperThreading u procesoru.</p> <p>Zadana postavka: <b>Omogućeno</b></p>

---

## Upravljanje napajanjem


---

AC ponašanje	<p>Omogućuje vam da omogućite ili onemogućite računalo od automatskog uključivanja kada je priključen AC adapter.</p> <p>Zadana postavka: <b>Podizanje na AC</b> nije odabrano.</p>
Automatsko uključivanje	<p>Omogućuje vam da odredite vrijeme u kojemu se računalo mora automatski uključiti. Opcije su:</p> <ul style="list-style-type: none"><li>• Onemogućí (zadana postavka)</li><li>• Svaki dan</li></ul>

---

## Upravljanje napajanjem

---

- U tjednu
- USB podrška za podizanje Omogućuje vam da omogućite USB uređaje da podižu sustav iz stanja čekanja.
-  **NAPOMENA:** Ova je značajka funkcionalna samo kad je priključen AC adapter. Ako je AC adapter uklonjen tijekom načina rada u stanju čekanja, program za podizanje sustava će ukloniti napajanje iz svih USB ulaza kako bi očuvao snagu baterije.
- Kontrola bežičnog radija Omogućuje vam da omogućite ili onemogućite funkciju koja automatski prebacuje iz žične ili bežične mreže bez ovisnosti o fizičkoj vezi.  
Zadana postavka: **Onemogućeno**
- Uključivanje na LAN/WLAN Omogućuje vam da omogućite ili onemogućite funkciju koja uključuje računalo iz isključenog stanja kad je uključen preko LAN signala.  
Zadana postavka: **Onemogućeno**
- ExpressCharge Omogućuje vam da omogućite ili onemogućite značajku ExpressCharge. Opcije su:
- Standard (zadana postavka)
  - ExpressCharge
- Ponašanje punjača Omogućuje vam da omogućite ili onemogućite punjenje baterije. Opcije su:
- Onemogućeno
  - Omogućeno (zadana postavka)

---

## POST ponašanje

---

- Upozorenja adaptera Omogućuje vam da omogućite ili onemogućite poruke upozorenja programa za postavljanje sustava (BIOS) kada koristite određeni adapter.  
Zadana postavka: **Omogućiti upozorenja adaptera**
- Miš/podloga osjetljiva na dodir Omogućuje vam da odredite kako sustav radi s unosom mišem i podlogom osjetljivom na dodir. Opcije su:



---

## POST ponašanje

---

	<ul style="list-style-type: none"><li>• serijski miš</li><li>• PS2 miš</li><li>• podloga osjetljiva na dodir/PS-2 miš</li></ul> <p>Zadana postavka: <b>Podloga osjetljiva na dodir/miš 2</b></p>
Omogući tipku Numlock	Omogućuje vam da omogućite ili onemogućite tipku NumLock kod podizanja računala. Zadana postavka: <b>Omogući mrežu</b>
USB emulacija	Omogućuje vam da omogućite ili onemogućite naslijeđenu USB emulaciju. Zadana postavka: <b>Omogući naslijeđe USB emulacije</b> je odabrano.
Emulacija tipke Fn	Omogućuje vam da postavite opciju gdje je tipka <Scroll Lock> korištena za simulaciju funkcije tipke <Fn>. Zadana postavka: <b>Omogući emulaciju tipke Fn</b>
POST prečaci	Omogućuju vam da omogućite poruku zaslona o prijavi koja naznačuje niz tipki za pristup izborniku opcija programa za postavljanje sustava. Zadana postavka: <b>Omogući izbornik opcija za podizanje F12</b>
Brzo podizanje	Omogućuje vam postaviti opciju za ubrzanje postupka podizanja sustava. Opcije su: <ul style="list-style-type: none"><li>• minimalno</li><li>• temeljito</li><li>• Auto</li></ul> <p>Zadana postavka: <b>Temeljito</b></p>

---

## Virtualizirana podrška

---

Virtualizacija	Omogućuje vam da omogućite ili onemogućite Intel tehnologiju virtualizacije. Zadana postavka: <b>Omogući Intel tehnologiju virtualizacije</b>
VT za izravni ulaz/izlaz	Omogućuje vam da specificirate da li Virtual Machine Monitor (VMM) može iskoristiti mogućnosti dodatnog softvera pruženog od tehnologije za virtualizaciju Intel® za Direct I/O.

---

## Virtualizirana podrška

---

	Zadana postavka: <b>Onemogućeno</b>
Pouzdana izvršenje	Omogućuje vam da specificirate da li Measured Virtual Machine Monitor (MVMM) može iskoristiti mogućnosti dodatnog softvera pruženog od tehnologije za pouzdano izvršenje Intel®. Zadana postavka: <b>Onemogućeno</b>

---

## Bežično

---

Prekidač za bežičnu vezu	Omogućuje vam postavljanje bežičnog uređaja koji se može kontrolirati putem bežičnog prekidača. Opcije su: <ul style="list-style-type: none"><li>• WWAN</li><li>• WLAN</li><li>• Bluetooth</li></ul> Zadana postavka: Sve opcije su odabrane.
Omogući bežični uređaj	Omogućuje vam da omogućite ili onemogućite bežične uređaje.

---

## Održavanje

---

Servisna oznaka	Prikazuje servisnu oznaku vašeg računala.
Oznaka sredstva	Omogućuje vam da izradite oznaku sustava računala ako oznaka računala još nije postavljena. Ova opcija nije postavljena po zadanoj postavci.


---

## Zapisnici sustava

---

BIOS događaji	Omogućuje vam da pregledate i obrišete događaje POST programa za podizanje sustava (BIOS).
Toplinski događaji	Omogućuje vam da pregledate i obrišete toplinske događaje.
Događaji napajanja	Omogućuje vam da pregledate i obrišete događaje napajanja.

# Kontaktiranje tvrtke Dell

 **NAPOMENA:** Ako nemate aktivnu vezu s internetom, podatke za kontakt možete naći na računu kojeg ste dobili prilikom kupnje proizvoda, otpremnici, računu ili katalogu proizvoda tvrtke Dell.

Tvrtka Dell pruža nekoliko opcija za podršku i uslugu kojima možete pristupiti putem interneta ili telefona. Njihova dostupnost ovisi o državi i proizvodu, stoga neke usluge možda neće biti dostupne u vašoj regiji. Ako se želite obratiti tvrtki Dell u vezi prodaje, tehničke podrške ili problema oko korisničke podrške:

1. Posjetite **dell.com/support**
2. Odaberite kategoriju podrške.
3. Odaberite vašu zemlju ili regiju iz padajućeg izbornika Odaberite zemlju/regiju koji se nalazi na vrhu stranice.
4. Odaberite odgovarajući uslugu ili vezu za podršku na temelju vaših potreba.